

Institut for Læring og Filosofi,  
Aalborg Universitet

Dagtilbud

# Læringsrapport 2017

## Kolding Kommune

Dagtilbud

# **Læringsrapport 2017**

Kolding Kommune

Resultater fra Kortlægningsundersøgelse i Kolding Kommune 2017

**Kvalitetssikring af data:**

- Professor Thomas Nordahl, leder af Senter for Praxisrettet Utdanningsforskning, SEPU, Høgskolen i Innlandet

**Udgiver:**

Institut for Læring og Filosofi, Aalborg Universitet

©2018 Udgiver og forfatterne

# Indhold

<b>Forord</b> .....	<b>6</b>
<b>Kapitel 1: Kolding Kommunes resultater</b> .....	<b>7</b>
Kompetencepakker .....	8
Præsentation af resultater i Læringsrapporten.....	9
<b>Kapitel 2: Opsummering af resultaterne for alle seks kommuner i PFL</b> .....	<b>11</b>
Sammenfatning af Program for Læringsledelse – dagtilbud (PFL).....	11
Accept af og tilslutning til PFL.....	13
Kompetenceforløb .....	13
Resultater for børn.....	14
Stabil, høj trivsel.....	14
Tilbagegang mht. genkendelse af bogstaver og tal.....	14
Resultater for forældre.....	15
Resultater for kontaktpædagogernes vurdering af børnene .....	15
Resultater for personalet .....	16
Resultater for ledelse .....	17
Resultater i relation til piger og drenge .....	17
Resultater i relation til modersmål .....	18
Trivsel .....	18
Relation mellem barn og voksen.....	18
Genkendelse af tal og bogstaver .....	18
Sociale færdigheder, kommunikation og sprog.....	19
Motorik og fysisk aktivitet.....	19
Forældres vurdering af information fra dagtilbuddet.....	19
Resultater i relation til uddannelsesniveau .....	19
Trivsel .....	19
Genkendelse af tal og bogstaver .....	19
Sociale færdigheder, kommunikation og sprog samt motorik og fysisk aktivitet .....	20
Forældrenes vurdering af information fra og tilfredshed med dagtilbuddet.....	20
<b>Kapitel 3: Metodeafsnit</b> .....	<b>22</b>
Børn og andre involverede parter som informanter.....	23
Faktor- og reliabilitetsanalyser.....	24
Variansanalyser - forskelle mellem dagtilbud og mellem kommuner.....	24



500-pointskalaen – forskelle mellem grupper af børn.....	26
Hvad kan resultater og analyser bruges til? .....	26
Etiske overvejelser .....	27
<b>Kapitel 4: Præsentation af resultater .....</b>	<b>29</b>
Resultater fra børne-survey .....	29
Resultater fra kontaktpædagogers vurdering .....	30
Resultater fra forældre-survey .....	31
Resultater fra personalets besvarelser.....	32
Resultater fra ledelsens besvarelser .....	33
<b>Kapitel 5: Forskelle mellem dagtilbud .....</b>	<b>35</b>
Børn, kontaktpædagog og forældre .....	35
Trivsel .....	36
Relation mellem børn og voksne .....	37
Sociale færdigheder .....	38
Kommunikation og sproglige færdigheder .....	38
Motorik og fysisk aktivitet.....	39
Forældre.....	40
Personalet .....	41
<b>Kapitel 6: Opsummering af Kolding Kommunes resultater .....</b>	<b>44</b>
En samlet vurdering og konklusion .....	46

# Forord

Denne rapport er baseret på to kortlægningsundersøgelser i Program for læringsledelse - dagtilbud, som alle dagtilbud i Kolding Kommune deltager i.

Nærværende rapport er nummer 2 i Program for læringsledelse - dagtilbud. Rapportens analyser er udarbejdet af professor Thomas Nordahl fra Senter for Praxisrettet Utdanningsforskning ved Høgskolen i Innlandet, der også har forfattet kapitel 4, 5 og store dele af kapitel 6. I arbejdet med rapportens analyser har også Anne Karin Sunnevaag og Sigrid Nordahl medvirket. De øvrige kapitler er forfattet af professor Lars Qvortrup, Nationalt Center for Skoleforskning på Aarhus Universitet.

Program for læringsledelse er et forskningsinformeret forbedringsarbejde, der involverer medarbejdere, ledelser, forældre, børn og forvaltning i en kommune. Programmet er et samarbejde mellem Institut for Læring og Filosofi, Aalborg Universitet og 6 kommuner: Billund, Kolding, Fredericia, Hedensted, Nordfyn og Svendborg. Program for læringsledelse - dagtilbud løber i perioden 2015 – 2019, og gennem perioden gentages kortlægningen 3 gange. Forskere, som er tilknyttet programmet, har ansvaret for at kortlægningerne analyseres, samt at resultaterne formidles til hver kommune for at blive brugt i datastøttede og forskningsinformerede kompetenceforløb. Kompetenceforløbene, som tilrettelægges for medarbejdere og ledelsesgrupper, udarbejdes af fagforskere og understøttes af teknologibaserede e-læringsforløb. Kompetenceforløbene indgår i en kollektiv indsats i dagtilbuddene. Resultaterne af dette forbedringsarbejde beskrives i nærværende rapport.

Der er stor grund til at takke de mange forældre, børn, medarbejdere og ledelser i dagtilbuddet for indsats, engagement og lærelyst. Tak til kommunens forvaltning og programejere, fordi I skaber mulighed for at Program for læringsledelse - dagtilbud kan udfolde sig i de kommunale dagtilbud. Tak til rapportens forfattere for deres indsats med at få data gjort nyttige for dagtilbuddets aktører, og tak til Annemette Helligsø, sekretær ved Læringsledelse-programmerne, for korrektur og opsætning. De norske tekster er nænsomt oversat af Fie Sørby.

Program for læringsledelse - dagtilbud og Institut for Læring og Filosofi glæder sig til samarbejdet om den 3. kortlægning, der gennemføres i ugerne 38-41 2019.

Rigtig god fornøjelse med læsningen.

Ole Hansen  
Seniorrådgiver  
Programleder læringsledelse - dagtilbud  
Institut for Læring og Filosofi, Aalborg Universitet

## Kapitel 1:

# Kolding Kommunes resultater

I denne Læringsrapport fokuserer vi på resultaterne for Kolding Kommunes T1 besvarelse fra 2016 sammenlignet med T2 besvarelsen fra 2017. Der kan desuden aflæses gennemsnit af forhold i det enkelte dagtilbud og mellem dagtilbud i kommunen. For at kunne sammenligne med den generelle udvikling i Program for læringsledelse – dagtilbud, kan man også finde et kapitel, hvor de vigtigste gennemsnits-resultater for hele PFL gengives. Dette kapitel er taget fra fællesrapporten om Program for læringsledelse 2017. Netop for Kolding Kommune giver dette imidlertid nogle metodiske problemer, fordi dette indebærer, at man sammenligner en etårig udvikling i Kolding med en toårig udvikling i de øvrige kommuner. Der har ikke være mulighed for at finde en løsning på dette metodiske problem, så derfor må sammenligninger mellem Kolding og de øvrige kommuner læses med dette forbehold.

Det billede, der i denne rapport gives af dagtilbuddet i Kolding Kommune og i udviklingen fra 2016 til 2017, kan for det første bruges i det enkelte dagtilbud og i forvaltningens analyser og planlægning af strategiske kompetenceindsatser og pædagogiske indsatser, for det andet i dialogen mellem forvaltningen og de enkelte dagtilbud, og for det tredje som baggrundstal for analyser og indsatser i de enkelte dagtilbud, set i forhold til hvilke capacity building-tiltag dagtilbuddet har gennemført.

I analysen bringes først børneresultater, dvs. resultater der er opnået på baggrund af de 4-, 5- og 6-åriges besvarelser (trivsel, relationer mellem børn, relationer mellem børn og voksne og kompetenceaktiviteter – genkendelse af tal, bogstaver, geometriske figurer og ord). Derefter følger kontaktpædagogers besvarelser (en vurdering af børnenes sociale færdigheder, kommunikation og sprog samt motorik og fysisk aktivitet) og personalets besvarelser vedrørende egne kompetencer, samarbejde generelt og samarbejde om børn, ledelse af institutionen og dagsplan og aktiviteter.

I de fleste kommuner er der enkelte dagtilbud, der skiller sig ud. Vi har ikke markeret dette på nogen særlig måde, men i vurderingerne af intervaller og afvigelser tager vi hensyn til dette. Desuden har vi ikke taget hensyn til demografiske baggrundsvariable. Vi præsenterer de absolutte tal i forventningen om, at man i forvaltningen og på det enkelte dagtilbud arbejder videre med disse tal og bruger dem som baggrund for at dykke ned i de mange tabeller i Program for læringsledelses resultatportal for den første og anden kortlægningsundersøgelse. Af samme grund begrænser vi os i de allerfleste tilfælde til at præsentere tallene og de overordnede tendenser i resultaterne, så vi undgår at foretage vurderinger.

Vi har overalt anonymiseret dagtilbuddene. Hensigten er ikke at udarbejde ranglister, men at præsentere retvisende og nuancerede billeder af vilkår og resultater for børn, ansatte og forældre i Kolding Kommune. Læringsrapporten er derfor skrevet, så den kan fungere som et arbejdsredskab i kommunens og det enkelte dagtilbuds arbejde med at udvikle de pædagogiske indsatser og med at identificere områder for kompetenceudvikling. Resultater skal ikke fungere som et kontrolredskab, men som et udviklings- og forbedringsværktøj.

Besvarelsene i Kolding Kommune fordeler sig således:

Udvalg	Kortlægning	Inviterede	Besvarede	Svarprocent
Dagtilbud (T2 - 2017)	Børn	1 906	1 646	86,4%
Dagtilbud (T1 - 2016)	Børn	1 723	1 678	97,4%
Dagtilbud (T2 - 2017)	Kontakt-pædagog	1 906	1 708	89,6%
Dagtilbud (T1 - 2016)	Kontakt-pædagog	1 723	1 712	99,4%
Dagtilbud (T2 - 2017)	Forældre	4 233	3 192	75,4%
Dagtilbud (T1 - 2016)	Forældre	4 249	3 337	78,5%
Dagtilbud (T2 - 2017)	Personale	951	870	91,5%
Dagtilbud (T1 - 2016)	Personale	1 025	925	90,2%
Dagtilbud (T2 - 2017)	Ledelse	108	103	95,4%
Dagtilbud (T1 - 2016)	Ledelse	116	115	99,1%

Tabel 1

### Kompetencepakker

Alle medarbejdere i dagtilbud og alle pædagogiske ledere har forud for arbejdet med kompetencepakkerne, gennemgået et grundforløb med temaet pædagogisk analyse, tilpasset deres målgruppe. Her har de ud fra egne data (T1) udvalgt en udfordring, som de har arbejdet med gennem pædagogisk analyse, og de har derudfra besluttet sig for pædagogiske tiltag der skulle have et forskningsmæssigt grundlag. I forbindelse med ledernes kompetenceforløb deltog de i dialogbaserede udviklingssamtaler hvor de lagde sig fast på, hvilke pædagogiske indsatser dagtilbuddene skulle lægge ud med at arbejde med.



Herefter blev der valgt kompetencepakker, som har taget udgangspunkt i forskellige pædagogiske temaer. Fælles for pakkerne har været, at de alle er afsluttet med at teamet, på baggrund af den viden de har fået gennem arbejdet med kompetencepakkens indhold samt børne- og kontaktpædagogdata fra T1, har skullet foretage en pædagogisk analyse på samme måde som i grundforløbet. Kompetencepakkerne, der har været tilgængelige mellem T1 og T2, har været:

Forfatter	Titel på kompetencepakke
Ole Henrik Hansen	Læringsmiljøet for de yngste børn
Ole Henrik Hansen	Barn – voksen kommunikation og relation
Ratib Lekhal	Kvalitet i dagtilbud
Kari Lamer	Social kompetence
May Britt Drugli	Tryghed og læring i gode hverdagssituationer

Tabel 2

### Præsentation af resultater i Læringsrapporten

Som det fremgår af Tabel 1, er der i Kolding Kommune indsamlet data fra fem informantgrupper: Børn, kontaktpædagoger, personale, forældre og ledelse. For hver af disse informantgrupper er der afgivet svar på en række spørgsmål, der i de fleste tilfælde har skullet gives på en firetrins skala, hvor man erklærer sig mere eller mindre enig i et udsagn.

Ud over at se hvordan de enkelte dagtilbud<sup>1</sup> i Kolding Kommune klarer sig, er det interessant at se, hvordan det enkelte dagtilbud klarer sig internt i kommunen. Og ved læsning af analysen kan man følge de anonymiserede dagtilbud (nummereret) ned gennem analysen. Man er således i stand til at se, om det er de samme dagtilbud, der ligger højt eller lavt i forhold til de forskellige områder, vi måler. Målet med dette er ikke at rangliste dagtilbud, men at give de enkelte dagtilbud lejlighed til at reflektere over arbejdet med kompetencepakker og hvad der i øvrigt er foregået af kompetenceudvikling i kommunerne i perioden mellem T1 og T2.

Antallet af informanter i det enkelte dagtilbud er begrænset i antal. Dette bevirker, at der ses forholdsvis store udsving i materialet, og at der enkelte steder er så få informanter, at den statistiske usikkerhed gør det umuligt at konkludere, om der er en reel forskel. Analysen af resultaterne er desuden deskriptiv, hvilket betyder, at rapporten ikke vover sig ud i at besvare *hvorfor* spørgsmål, men blot konstaterer, *hvordan* resultaterne ser ud. Analyserne, der præsenteres på kommune-niveau, er baseret på så mange informanter, at der ikke er behov for at tage forbehold for resultaterne. På institutionsniveau er antallet af informanter imidlertid så lavt, at resultaterne bør fortolkes med lidt forsigtighed. For eksempel kan

<sup>1</sup> "Dagtilbud" refererer til både dagpleje, vuggestue og børnehave

et barns svar, som afviger fra de andre svar, betyde meget for det gennemsnitlige resultat. Det er alligevel vigtigt at tage det enkelte barns svar alvorligt, fordi det udtrykker noget om, hvordan det oplever dagtilbuddet.

Dette betyder også, at det anbefales at læse rapporten om den enkelte kommune sammen med rapporten for alle de seks kommuner, der deltager i Program for læringsledelse – dagtilbud. I sidstnævnte kan man finde en lang række tal for og analyser af udvikling fra T1 til T2 og for korrelationer med faktorer som køn, etnicitet og forældres uddannelse, som naturligvis også har gyldighed for den enkelte kommune.

For at lette læsningen er resumeet fra den samlede rapport indsat i denne rapport. Dels er analyser og resultater fra den samlede rapport naturligvis også gyldige i den enkelte kommune. Dels kan det være værdifuldt at sammenligne resultaterne fra den enkelte med kommune med resultaterne fra gennemsnittet af alle seks kommuner.

I forhold til kommunens data vedrørende børns køn, etnicitet og betydningen af forældres uddannelse vil vi anbefale, at de enkelte dagtilbud selv går på opdagelse i portalen. I den samlede rapport vil vi lave en samlet analyse af disse dimensioner for alle kommuner.

## Kapitel 2:

# Opsummering af resultaterne for alle seks kommuner i PFL

### Sammenfatning af Program for Læringsledelse – dagtilbud (PFL)

Program for læringsledelse - dagtilbud kortlægger børns trivsel, læring og udvikling i dagtilbud, og på baggrund af data og analyser udvikles nye praksisformer i samarbejde med forvaltninger, ledelse og personale. I alt har seks kommuner valgt at tage deres dagtilbud med i programmet. De seks kommuner er: Fredericia, Billund, Hedensted, Kolding, Nordfyn og Svendborg. Program for læringsledelse - dagtilbud startede på Aalborg Universitet som del af LSP, derefter flyttede det til Aarhus Universitet som en del af Nationalt Center for Skoleforskning (NCS). Fra efteråret 2018 flytter PFL tilbage til Aalborg Universitet.

Program for Læringsledelse varer fire år (2015 - 2019) og har som sit overordnede mål at bidrage til, at de deltagende dagtilbud etablerer tilbud der:

- knytter pædagogisk praksis med læreplanstemaer formuleret i dagtilbudsloven
- udfordrer alle børn, så de opnår trivsel, læring og udvikling
- mindsker betydningen af børnenes baggrund som ulighed, fattigdom og sociale problemer

Program for læringsledelse - dagtilbud har derfor til formål at bidrage til at skabe de bedste forudsætninger for, at det pædagogiske personale og ledelse i dagtilbud opnår kompetencer til at:

- kunne planlægge, gennemføre, vurdere, begrunde og kvalificere pædagogisk tilrettelagte aktiviteter – baseret på læreplanstematiseret arbejde og tilpasset børns forskellige funktionsniveauer
- kvalificere de pædagogisk tilrettelagte aktiviteter – og børnemiljøet som helhed – og skabe forbindelse mellem børns funktionsniveauer, hverdagen som helhed og læreplanerne, både for det enkelte barn og hele børnegruppen
- dokumentere og identificere tegn på læring
- kunne anvende data og forskningsviden om børns trivsel, læring og udvikling, med det formål at være i stand til at justere det pædagogiske arbejde, både for det enkelte barn og for hele børnegruppen

Med udgangspunkt i arbejdet med en synlig, målstyret dagtilbudsdidaktik og udviklingspædagogik skal deltagerne i PFL - dagtilbud agere som professionelle læringsledere. Læringsledelse er i denne sammenhæng defineret ved, at der skal sættes mål for børns læring og trivsel, og at børns læring, trivsel og udvikling skal gøres synlig, så vi ved, om vi er på rette vej.

I PFL - dagtilbud er det vigtigste virkemiddel og den centrale indsats, at der i programmet gennem alle fire år foregår en omfattende kompetenceudvikling for alle programmets professionelle aktører med det formål at kvalificere dagtilbuddets pædagogiske praksis.

Denne kompetenceudviklingsindsats bygger på følgende principper:

- Kompetenceudvikling skal være forskningsinformeret, dvs. være informeret af eksisterende forskningsviden om forholdet mellem pædagogiske indsatser og børns trivsel, læring og udvikling
- Kompetenceudvikling skal være evidensinformeret, dvs. informeret af de data om børns trivsel, læring og udvikling, som indsamles og analyseres som en del af programmet
- Kompetenceudvikling skal være kollektiv og teambaseret
- Kompetenceudvikling skal være praksisnær
- Kompetenceudvikling skal forankres i medarbejdernes organisatoriske kultur<sup>2</sup>

Gennem denne tilgang til praksisnær, teambaseret, data- og forskningsinformeret kompetenceudvikling, vil der i Program for læringsledelse - dagtilbud især blive lagt vægt på at sikre, at det pædagogiske personale og ledelse i dagtilbud arbejder på basis af viden om børns trivsel, læring og udvikling, og at indsatsen er fokuseret på lærings- og trivselsmål for det enkelte barn og den enkelte børnegruppe.

PFL - dagtilbud bidrager i den forbindelse til at der:

- udarbejdes en forskningsbaseret kortlægning af børns læring og trivsel. Formålet er, at det enkelte dagtilbud og dagtilbudsforvaltninger i fællesskab anvender data som afsæt for et målrettet ledelses- og teamsamarbejde med fokus på at udvikle et læringsmiljø, der fremmer alle børns trivsel, læring og udvikling
- udvikles en systematisk og målrettet plan for kompetenceudvikling og kvalitetsforbedring for hvert enkelt dagtilbud og kommune på basis af kortlægningen
- på basis af forskningsviden og kortlægning gennemføres et sammenhængende og praksisnært kompetenceløft og kapacitetsopbygning for det pædagogiske personale og ledelse i dagtilbud med fokus på kollektiv, teambaseret kompetenceudvikling

<sup>2</sup> Punkterne er lavet med inspiration i Timperley, 2008

PFL - dagtilbud startede med en kortlægning af læringsmiljøet i det enkelte dagtilbud. Denne kortlægning blev gennemført i efteråret 2015 (for Kolding Kommunes vedkommende dog i 2016). Kortlægningen har fem informantgrupper: Børnehavens 4-, 5- og 6-årige børn, kontaktpædagoger, pædagogisk personale, forældre og ledelse. Informantgrupperne har hver især udfyldt et digitalt, online spørgeskema, hvor der er afgivet svar på en række spørgsmål, der i de fleste tilfælde har skullet gives på en firetrins skala, hvor man erklærer sig mere eller mindre enig i et udsagn. Herudfra gennemføres der validering og en dataanalyse af de indsamlede data. Resultatet af dette arbejde er institutions- og kommuneprofiler om børns læring og trivsel, om trivslen blandt det pædagogiske personale, dets indsats og børnevurderinger, og om ledernes indsats og forældrenes tilfredshed og samarbejde både med dagtilbuddet og indbyrdes i forældregruppen. Institutions- og kommuneprofilerne udgør grundlaget for en kompetenceindsats, som sikrer, at alle – pædagogiske medarbejdere, ledelser og forvaltning – arbejder med fokus på børns trivsel, læring og udvikling og med baggrund i sikker viden om børns trivsel, læring og udvikling.

I efteråret 2017 blev dataindsamlingen gentaget i det, der hedder T2. Det er på den baggrund muligt at sammenligne resultaterne fra 2015 (eller 2016 for Kolding) med resultaterne fra 2017.

Nedenfor kan man læse en sammenfatning af de vigtigste resultater af den anden kortlægningsundersøgelse sammenholdt med den første. Det skal understreges, at rapporten overvejende er beskrivende. Formålet med den er at være udgangspunkt for den efterfølgende, fortsatte praksisudvikling.

### **Accept af og tilslutning til PFL**

For alle respondentgrupper er der højere svarprocenter i 2017 end i 2015, ikke mindst hvad angår børn og kontaktpædagoger som respondenter. Selv om man ikke kan vide, hvad årsagen er, kunne dette tyde på en højere grad af accept af og tilslutning til Program for læringsledelse i 2017, end da programmet startede i 2015.

### **Kompetenceforløb**

Det er en grundlæggende antagelse i PFL, at en vigtig forudsætning for at forbedre børns trivsel, læring og udvikling er, at man styrker de deltagende institutioners professionelle kapital (Hargreaves og Fullan 2016), dvs. medarbejdernes menneskelige kapital (individuelle kompetencer), institutionernes sociale kapital (kompetencer til og muligheder for at samarbejde professionelt) og beslutningskapitalen (dvs. kompetencer til og forudsætninger for at træffe beslutninger i komplekse pædagogiske situationer).

Et vigtigt element i styrkelsen af den professionelle kapital er, at alle medarbejdere får adgang til og deltager i kompetenceudvikling. Målene for kompetenceforløbene for det pædagogiske personale er:

- At styrke og udvikle den enkelte medarbejders kompetencer til at tilrettelægge og gennemføre pædagogisk arbejde.
- At styrke og professionalisere teamsamarbejdet om børns læring, udvikling og trivsel
- At styrke og udvikle metoder til at anvende viden om, hvad der virker bedst og således gøre brug af data til synliggørelse af børnenes udvikling, læring og trivsel.

Siden starten af PFL er der gennemført en lang række kompetenceforløb (e-læringsforløb, seminarer, workshops og fællesarrangementer i form af såkaldte "læringskaravaner") for ledere, ressourcepersoner, teamkoordinatorer og pædagogiske medarbejdere.

Centralt i programmet er de såkaldte "kompetencepakker", som medarbejderne kan arbejde med i medarbejderteam. En kompetencepakke er udarbejdet af en forsker. Den består af en tekst, video m.v. samt en række arbejdsspørgsmål. En kompetencepakke er opdelt i fire moduler. I forbindelse med arbejdet med kompetencepakkerne kan deltagerne deltage i en frivillig, uvidenskabelig evaluering.

Selv om besvarelserne ikke giver et videnskabeligt grundlag for at vurdere kompetencepakkerne, er der alligevel grund til at hæfte sig ved, at over 60 pct. af respondenterne giver udtryk for, at de er blevet klogere eller meget klogere af at deltage i arbejdet med en af kompetencepakkerne, og at der tilsvarende er over 60 pct. af respondenterne, som mener, at deltagelsen i arbejdet med en af kompetencepakkerne vil forandre eller vil forandre meget i deres praksis.

## Resultater for børn

### Stabil, høj trivsel

Der er fremgang for børnenes vurdering af relationen mellem børn og voksne og af trivsel, selv om denne fremgang er meget beskedent. Det er vigtigt at erindre sig, at vurderingen af voksen-barn relationen og af trivsel allerede i 2015 lå højt på den absolutte skala (den skala der går fra 1 til 4). Svaret på udsagnet "Jeg kan godt lide at være i børnehaven" var ved T1 i 2015 i gennemsnit 3,80, mens det ved T2 i 2017 var 3,84. Det betyder, at en stor fremgang ville være usandsynlig, fordi man allerede er tæt på loftet i vurderingsskalaen. Men det betyder også, at selv om man kan se en tilsyneladende klar stigning på 500 point skalaen, skyldes dette, at man på 500 point skalaen sætter T1 til 500 (gennemsnittet) og måler T2 derudfra. Derfor er den vigtigste konklusion, at både trivsel og relationen mellem børn og voksne ifølge børnenes vurdering var høj i 2015, og at denne høje vurdering er blevet fastholdt i 2017.

### Tilbagegang mht. genkendelse af bogstaver og tal

Hvad angår børnenes genkendelse af bogstaver og tal kan der konstateres en ganske klar tilbagegang fra 2015 til 2017. Der er ikke umiddelbart nogen forklaring på denne tilbagegang angående genkendelse af tal og bogstaver. Det kan skyldes en ændret prioritering blandt pædagogerne, og det kan skyldes generelle samfundsmæssige tendenser til at se skeptisk på det, der af nogle er blevet kaldt faren for



”skolificering” af dagtilbuddet. Alt dette er imidlertid kun hypoteser. En forklaring på udviklingen forudsætter, at der gennemføres supplerende analyser, for eksempel af det pædagogiske personales vurdering og prioritering af forskellige indsatser.

### **Resultater for forældre**

I forældrebesvarelserne og kontaktpædagogbesvarelserne ser man højere tal i T2 end i T1 for alle dimensioner: Hvad angår forældrene er der fremgang både med hensyn til deres tilfredshed med dagtilbuddet og med hensyn til deres vurdering af den information, de får om dagtilbuddet og dets aktiviteter.

Da vurderingen af information fra dagtilbuddet er en dimension, som dagtilbuddet og/eller kommunen har stor indflydelse på, er det nærliggende at fortolke resultatet på den måde, at stigningen skyldes indsatser fra dagtilbuddenes og kommunernes side, selv om vi ikke kan vide det med sikkerhed.

En særskilt analyse viser, at denne fremgang findes i alle seks kommuner, idet der dog er én kommune, som hverken har frem- eller tilbagegang. Med forsigtighed og forbehold kan man skønne, at:

- Fremgangen fra T1 til T2 findes ikke kun hos én eller nogle få kommuner, men er ensartet på tværs af kommunerne
- Det er muligt at skabe fremgang for en kommune, uanset om den pågældende kommune lå under eller over gennemsnittet i 2015
- Der er en svag tendens til, at kommuner, som lå under gennemsnittet, har den relativt set største fremgang fra T1 til T2, hvilket betyder at forskellen mellem kommuners resultater gradvist reduceres i forbindelse med Program for læringsledelse. Denne sidste pointe skal dog læses med store forbehold.

Med til at styrke gyldigheden af disse fortolkninger er, at man har set tilsvarende resultater ved andre projekter af samme type som Program for læringsledelse – dagtilbud.

### **Resultater for kontaktpædagogernes vurdering af børnene**

Også hvad angår kontaktpædagogernes vurdering af børnene er der fremgang: De vurderer børnenes motorik og fysiske aktivitet højere, ligesom deres kommunikation og sprog og deres sociale færdigheder også vurderes højere.

For det første kan analyser på kommuneniveau tyde på, at fremgang for kontaktpædagogernes vurdering af børnenes motorik og fysisk aktivitet, kommunikation og sprog samt sociale færdigheder i nogle tilfælde skyldes, at nyoprettede dagtilbud havde bedre resultater end gennemsnittet. I så fald skyldes fremgangen ikke (kun) fremgang i eksisterende dagtilbuds praksis (eller vurdering), men den kan også skyldes institutionelle forandringer.

For det andet er det vigtigt at understrege, at der er nogle dimensioner, som dagtilbud kan påvirke og forandre proaktivt, men der er også nogle, som de ikke kan ikke gøre noget ved, eller som de kun kan reagere på, dvs. forholde sig reaktivt til. Alle forandringer skyldes derfor ikke nødvendigvis forandringer i dagtilbuddenes virksomhed.

Når dette er sagt, er det positivt, at der er fremgang for alle disse dimensioner, og med de nævnte forbehold er det nærliggende at pege på, at én af kilderne til forandring kan være ændrede pædagogiske indsatser, som igen blandt andet kan være påvirket af PFL's kompetenceindsatser. Om det forholder sig sådan, kan kun afklares igennem opfølgende analyser.

Det er imidlertid værd at bemærke, at der er overensstemmelse mellem forbedringen af kontaktpædagogernes vurdering af børnene og forbedringen af børnenes egne vurdering af voksen-barn relationer og trivsel. Selvom disse dimensioner langt fra er identiske, og selvom fremgangene er beskedne, styrker overensstemmelsen mellem de to respondentgruppers vurdering troværdigheden af resultaterne.

### **Resultater for personalet**

Spørgsmålene til personalet kan sammenfattes i tre dimensioner: 1. Samarbejde om børnene, 2. Samarbejde (her refererer spørgsmålene til det generelle professionelle samarbejde i dagtilbuddet) og 3. Personalets egen oplevelse af kompetence. Det fremgår af tallene, at resultaterne for T1 og T2 er næsten identiske, og det er nærliggende at sige, at der ikke er statistisk signifikant forskel på tallene mellem T1 og T2.

En forklaring på dette kan være, at niveauet allerede var højt i T1. Hvis man går ind i enkeltspørgsmål, kan man for eksempel se, at svarene på udsagnene "Jeg har tillid til mig selv som pædagogisk medarbejder i institutionen" på en skala fra 1 til 4 fik gennemsnittet 3,65 ved T1 og 3,67 ved T2. Tallet viser, at niveauet allerede i 2015 var meget højt målt på den absolutte skala, og at det derfor er vanskeligt at løfte niveauet yderligere.

Af de absolutte tal fremgår det, at svarene på spørgsmål/udsagn i 2015 (T1) under "samarbejde om børnene" og "samarbejde" lå en smule lavere end svar på spørgsmål/udsagn i 2015 (T1) under "personalets kompetence". Det tyder på, at der er potentialer for forbedringer med hensyn til samarbejde om børnene og til det professionelle samarbejde i dagtilbuddet, selvom også de med ét enkelt tilfælde ligger over 3,0 i 2015 og er steget lidt i 2017.

Sammenfattende kan man sige, at hvad angår de tre dimensioner samarbejde om børnene, det generelle professionelle samarbejde i dagtilbuddet og personalets egen oplevelse af kompetence, lå de i alle tre tilfælde højt i 2015, og at udviklingen fra 2015 til 2017 ikke tyder på, at dette niveau har ændret sig nævneværdigt: Det er stabilt højt.

## Resultater for ledelse

Ledernes svar kan sammenfattes i fem dimensioner: Deres vurdering af ledelse af institutionskulturen, af dagtilbuddets arbejdsmiljø, af pædagogisk ledelse, samt af den tid de ønsker at bruge på kommende opgaver, og som de har brugt på eksisterende opgaver.

Ligesom i personalebesvarelsene er svarene fra lederne stabile, når man sammenligner T2 med T1, dog med marginalt højere tal i T2 vedrørende pædagogisk ledelse og ledelse af arbejdsmiljø. Man kan også notere sig, at dette understøtter personalets vurdering af et marginalt bedre samarbejde om børnene. Selvom spørgsmålene ikke er identiske, styrker det vurderingen af, at både personale og ledelse oplever en (beskeden) fremgang for samarbejde og arbejdsmiljø i den periode, hvor PFL har løbet.

Sammenfattende er der grund til at hæfte sig ved, at niveauet er stabilt højt, og at der ikke er tale om nævneværdige forandringer, og måske om en beskeden, men statistisk usikker fremgang fra 2015 til 2017.

## Resultater i relation til piger og drenge

Med hensyn til forskel mellem piger og drenge analyseres tallene for forældrenes vurdering af dagtilbuddet, kontaktpædagogernes vurdering af børnene og børnenes egne vurderinger. Selvom pigerne gennemgående scorer højere end drengene, kan man notere sig, at der med hensyn til forældresvar udtrykt i 500 point skalaen er en beskeden fremgang fra T1 til T2, men at der hverken i T1 eller T2 er nogen signifikant forskel mellem forældresvar i relation til børnenes køn.

Der er vigtige forskelle i genkendelse af bogstaver og tal, som viser den tidlige start af kønsforskelle i forhold til skolerelaterede præstationer. Med hensyn til genkendelse af tal ser man, at drenge har en større standardafvigelse end piger. Dette indikerer, at det er ikke alle drenge, der klarede sig dårligere end pigerne, men at det er en særlig gruppe af drenge, der har svært ved at lære tal, mens det er ikke noget problem for andre.

Det kan også være interessant at notere sig, at piger ikke alene scorer højere end drenge med hensyn til kommunikation og sprog samt sociale færdigheder, men også, hvilket kan være overraskende, at pigerne scorer højere end drengene med hensyn til kontaktpædagogernes vurdering af motorik og fysisk aktivitet.

Pigerne vurderer relationen til de voksne højere end drengene gør, og det samme gælder trivsel. På alle dimensionerne er der fremgang fra T1 til T2, men på ingen af dimensionerne kan der konstateres nogen udjævning af de kønsstrukturelle forskelle.

Det skal dog tilføjes, at kønsbetingede forskelle, som de er målt i denne aldersgruppe i disse kortlægninger, ikke nødvendigvis er unormale set i et udviklingspsykologisk og et neurobiologisk lys.

## Resultater i relation til modersmål

I analysen opererer vi med tre grupper i forhold til etnisk baggrund: 1. Familier med dansk-sproglig baggrund. 2. Familier med ikke-dansk, vestlig-sproglig baggrund. 3. Familier med ikke-dansk, ikke-vestlig sproglig baggrund.

Det er indledningsvist vigtigt at tage et metodisk forbehold: Man kan ikke ud fra tallene se, om sammensætningen af indvandrergruppen har ændret sig fra T1 til T2. Hvis for eksempel andelen af børn fra familier, der taler et sprog, som ligner dansk, er faldet i forhold til den samlede gruppe af fremmedsprogede med vestlig baggrund, har det stor indflydelse på resultaterne, som derfor ikke kan henføres til pædagogiske indsatser eller institutionelle forhold.

### Trivsel

For alle grupper viser resultaterne, at tallene vedrørende trivsel er lidt højere i T2 end de var i T1. Det skal dog understreges, at trivselsværdier generelt er meget høje overalt. For den lavest scorende gruppe, nemlig dem med dansksproglig baggrund, er det gennemsnitlige tal 3,69 i forhold til den originale skala fra 1 til 4. Der er en højere trivsel for børn med dansk som andetsprog end for børn, som taler dansk derhjemme både ved T1 og T2.

Sammenfattende kan børnenes trivsel vurderes positivt: Trivsels-niveauet er højt, forskellene mellem grupperne er små, og hvis vi skulle tale om en udvikling, er den ubetydelig, men positiv for alle grupper af børn.

### Relation mellem barn og voksen

Alle grupper har højere tal fra T1 til T2, og børn med en ikke-dansk vestlig sprogbaggrund og børn med dansk som modersmål er ikke forskellige, hvorimod fremmedsprogede med ikke-vestlig baggrund ligger lidt lavere end de to andre grupper med hensyn til børnenes vurdering af relationen til de voksne.

Forbedringerne over tid er ikke store, men dette ville man heller ikke kunne forvente, fordi niveauerne i T1 udtrykt i absolutte tal allerede var meget høje.

### Genkendelse af tal og bogstaver

Det kan noteres, at der ikke er nogen signifikant forandring af danske børns resultater, og at fremmedsproglige børn, uanset om de har vestlig eller ikke-vestlig sproglig baggrund, klarer sig statistisk signifikant dårligere end børn med dansk sproglig baggrund. Denne forskel bliver endnu større i T2 end den var i T1, tilsyneladende ikke mindst for børn med ikke-vestlig baggrund. Det bør også noteres, at denne forskel både gælder for genkendelse af bogstaver og tal.

Dette kan dog ikke nødvendigvis tolkes som en effekt af PFL eller af dagtilbuddets indsats, fordi man ikke kender den sammensætning, som udlændingegruppen har. Hvis der sker en forandring i sammensætningen i forhold til nationalitetsbaggrund, f.eks. på grund af nye flygtninge, kan resultaterne forandres meget hurtigt, uden at det har noget at gøre med den pædagogiske indsats.

### **Sociale færdigheder, kommunikation og sprog**

Selv om der generelt set er fremgang fra T1 til T2 med hensyn til kontaktpædagogernes vurdering af børnenes sociale færdigheder, har denne fremgang ikke ændret på forholdet mellem vurderingen af sociale færdigheder for børn med dansk, vestlig, ikke-dansk og ikke-vestlig sproglig baggrund: kontaktpædagogerne vurderer stadigvæk i T2 sociale færdigheder hos børn med dansk som andetsprog klart lavere, end de vurderer sociale færdigheder for børn med dansk sproglig baggrund.

Hvad angår kontaktpædagogernes vurdering af kommunikation og sprog, bliver børn med dansk som andetsprog vurderet signifikant lavere end børn, som taler dansk derhjemme. Dette forhold har ikke ændret sig fra T1 til T2, og det er statistisk signifikant. Det er vigtigt at notere sig, at ikke alene er forskellene mellem vurderingen af kommunikation og sprog for børn med dansk-sproglig baggrund og for børn med fremmedsproget baggrund fortsat iøjnefaldende stor, men at den beskedne fremgang fra T1 til T2 for børn med dansk-sproglig baggrund ikke kan genfindes hos børn med fremmedsproget, vestlig baggrund.

### **Motorik og fysisk aktivitet**

I T2 findes der kun en beskedne forskel mellem børn med dansk-sproglig baggrund og børn med ikke-dansksproglig baggrund, hvad angår kontaktpædagogernes vurdering af motorik og fysisk aktivitet. Det kan også noteres, at fremgangen for vurderingen af motorik og fysisk aktivitet fordeler sig ensartet mellem børn med dansksproglig baggrund og børn med ikke-dansksproglig baggrund.

### **Forældres vurdering af information fra dagtilbuddet**

Man kan notere sig, at det særligt er forældre med vestlig fremmedsproget baggrund, der udtrykker en høj tilfredshed i T2, og at tallet er højere end det var for samme variabel i T1. Også for forældre med en dansksproglig baggrund er der fremgang fra T1 til T2, mens forandringen fra T1 til T2 er usikker for forældre med en fremmedsproget, ikke-vestlig baggrund. Det skal dog tilføjes, at den generelle fremgang skal ses i lyset af, at vurderingen af information fra dagtilbuddet på den originale talskala fra 1 til 4 viser, at der fortsat er rum for forbedring.

## **Resultater i relation til uddannelsesniveau**

### **Trivsel**

Der er ikke nogen relevant forskel i trivsel i forhold til moderens uddannelse, hverken i T1 eller i T2. Hvis intentionen er, at dagtilbuddet skal kompensere for sociale uligheder målt i forskelle i uddannelsesbaggrund, er dette resultat positivt: Det viser, at der er en stor "trivselslighed" i de deltagende dagtilbud på tværs af forskelle i uddannelsesbaggrund, og at den lille fremgang med hensyn til trivsel fra T1 til T2 er sket på tværs af forskelle i forældres uddannelsesbaggrund.

### **Genkendelse af tal og bogstaver**

Tallene fra T2 viser stor forskel med hensyn til genkendelse af tal og bogstaver mellem de forskellige uddannelsesgrupper. Variansanalysen viser, at forskellene

bliver større fra T1 til T2. Forskelle i præstation mellem grupper med forskellig social arv er næsten universelle, så det overrasker ikke, at de findes også i disse populationer. Men det kan godt overraske og skuffe, at forskellene ikke er blevet mindre, ja måske oven i købet en smule større fra T1 til T2.

Forklaringen på forskellene er meget kompliceret, fordi forskelle i præstation har mange kilder. For det første findes der typisk forskelle i støtte fra hjemmet. For det andet er der flere tosprogede børn blandt forældre med lavt uddannelsesniveau. Der er desuden typisk flere børn fra en ustabil familiesituation i gruppen af børn, hvis forældre har en lav uddannelse. Det viser, at hvis dagtilbuddet skal påvirke kompetenceforskelle som for eksempel genkendelse af tal og bogstaver, vil man skulle ind og arbejde med andre forhold som social ustabilitet eller de problemer, som en tosproglig baggrund giver.

### **Sociale færdigheder, kommunikation og sprog samt motorik og fysisk aktivitet**

Kontaktpædagogernes vurdering af sociale færdigheder er klart afhængig af børnenes sociale baggrund udtrykt i moderens uddannelsesgrundlag både i T1 og i T2. Der er dog sket en overgennemsnitlig forbedring af resultatet for de børnegrupper, hvis mødre kun har en grundskoleuddannelse. Dette hjælper til at reducere den samlede forskel i forhold til uddannelsesbaggrund fra T1 til T2.

I forhold til kommunikation og sprog er det i T2 fortsat de grupper, hvis forældre har den laveste uddannelsesbaggrund, som bliver vurderet med den laveste score af kontaktpædagogerne. Selvom der er forskel for alle grupper, er det kun børn med en mor med grundskole-uddannelse, der er på et problematisk lavt niveau, nemlig 2,7 på den originale skala, sammenlignet med f.eks. 3,3 for børn med mødre med en lang eller mellemlang videregående uddannelse. Dette er en betydelig forskel.

Imidlertid kan man ikke lave indsatser direkte på baggrund af disse tal. For bag tallene gemmer der sig mere komplekse forhold. For eksempel kan sprogbarrierer være et særskilt problem, fordi der er en overrepræsentation af børn med anden sproglig baggrund end dansk i gruppen af børn med en mor med grundskole-uddannelse. Ligeledes er der stor intern variation i gruppen med lavt uddannede mødre. Dette betyder, at der er nogle børn fra denne gruppe, som klarer sig godt, mens andre trækker gennemsnittet ned.

Hvad angår motorik og fysisk aktivitet er det lidt overraskende, at der er en statistisk signifikant sammenhæng mellem forskelle i mødrenes uddannelsesbaggrund og kontaktpædagogernes vurdering af motorik og fysisk aktivitet. Det skal understreges, at der ikke er sket nogen ændring i dette mønster fra T1 til T2. Det skal ligeledes understreges, at ulighederne ikke er voldsomt store hverken i T1 eller i T2, så der er givetvis ikke samme grund til opmærksomhed på dette, som der er i forhold til forskelle i sproglige færdigheder.

### **Forældrenes vurdering af information fra og tilfredshed med dagtilbuddet**

Forældrenes vurdering af information fra dagtilbuddet og deres tilfredshed med dagtilbuddet er højere, jo kortere uddannelse moderen har. En del af forklaringen



kan muligvis tilskrives etniske forskelle, nemlig at der er en større andel af forældre med en ikke-dansk etnisk baggrund i den gruppe, som alene har en grundskoleuddannelse. Der er ikke sket forskydninger i dette mønster fra T1 til T2.

## Kapitel 3:

# Metodeafsnit

Denne rapport omhandler den anden kortlægningsundersøgelse, som er gennemført i de seks deltagende kommuner i Program for læringsledelse - dagtilbud. I programmet foretages en kvantitativ kortlægningsundersøgelse hvert andet år i de deltagende dagtilbud i løbet af projektperioden, dvs. i alt tre gange (T1 – T3).

Kortlægningsundersøgelsen har fem informantgrupper:

- Børnehavens 4-5-6 årige børn
- Kontaktpædagoger
- Pædagogisk personale
- Ledere
- Forældre

Udvalget af dagtilbud og informanter er bestemt af antallet af deltagende dagtilbud i den enkelte kommune. Der vil blive redegjort for svarprocenten i de forskellige respondentgrupper i analyseafsnittet nedenfor.

I den første kortlægningsundersøgelse (T1) drejer kortlægningens resultater sig om, hvordan de forskellige informanter oplever dagtilbuddets indhold ved projektets start. Den anden og tredje kortlægningsundersøgelse (T3 vil blive gennemført i 2019), beskriver den udvikling og de forandringer, der er sket siden T1 i 2015. Foruden at de enkelte dagtilbud formodes at kunne anvende kortlægningsresultaterne til at analysere, diskutere og arbejde med at udvikle egen praksis, kan kommunens samlede resultater også anvendes på kommunalt niveau, fx som grundlag for nye kommunale initiativer og udviklingsområder. Derudover er det tanken, at kortlægningens resultater kan give en indikation af, hvordan det enkelte dagtilbud opleves af både de indskrevne børn, forældrene, de pædagogiske medarbejdere og ledelsen, og det kan være interessant at sammenligne disse resultater for at kunne finde forskelle og ligheder i informanternes oplevelser og erfaringer.

Kortlægningen repræsenterer et øjebliksbillede af forholdene i dagtilbuddene i de deltagende kommuner. Der er således ikke benyttet kvasi-eksperimentelle metoder, hvor man sammenligner en interventionsgruppe med en neutral gruppe. I stedet lægges der vægt på beskrivelser af dagtilbuddenes situation og deres udvikling over tid.

### **Børn og andre involverede parter som informanter**

Børnehavens 4-, 5- og 6-årige børn har besvaret spørgsmål som er umiddelbare svar i forhold til deres egen dagligdag i dagtilbuddet. Dette er foregået via et digitalt, online spørgeskema, som kan tilgås fra både computer og iPad. I alt er der udviklet 33 udsagn, som knytter sig til områder, som vi har vurderet er vigtige for børns læring, udvikling og trivsel i dagtilbuddet. Disse 33 udsagn er i kortlægningen omsat til en enkel grafisk illustration, som understøttes af en lydfil, hvor en stemme læser udsagnet op. Svaralternativerne på de 33 udsagn har været fire værdiladede grafiske illustrationer (smileys), som viser fire grader af enig og uenig (en såkaldt likert skala). Det enkelte barn har, under tilstedeværelse af en pædagog eller i visse tilfælde en forælder - efter at have hørt og set et udsagn i lyd og grafisk form - klikket på den smiley, det fandt stemte overens med udsagnet. Det har desuden under besvarelsen rent visuelt været muligt for barnet og den voksne bisidder, dels at følge med i hvor langt det var kommet i besvarelsen, dels at gå tilbage til det forrige udsagn. Hvis barnet har haft brug for at høre et udsagn igen, har det klikket på et ikon af et øre, som gentager oplæsningen af udsagnet.

Der er mindre erfaring med gyldigheden i denne kortlægning med børn som informanter end med kortlægning med voksne informanter. Når man skal vurdere validiteten af denne kortlægningsundersøgelse, må man kigge på, hvorvidt instrumenterne man har brugt til generering af data, er pålidelige, dvs. om de virkelig måler, hvad forskerne har intention om at måle.

Her gør elementer som børns hukommelse sig gældende. Desuden vil det være sådan, at jo yngre barnet er, des mere er det påvirket af nuet, og des mindre reflekterende er det. Samtidig er en fireårigs begrebsverden anderledes end en fem- eller seksårigs. Barnets svar kan således blive påvirket i forskellig grad af aktuelle oplevelser i dagtilbuddet. Endelig er der konkrete sproglige kompetence-forskelle blandt børnene, der kan påvirke besvarelsen.

Også relationen mellem barn og pædagog kan påvirke validiteten. Et kritisk punkt i spørgeundersøgelsen med børn som informanter er, at pædagogen let kan komme til at give forklaringer, som påvirker svarene, når barnet bliver nødt til at spørge ham eller hende om hjælp til at tolke ord og betydninger i spørgsmålsformuleringen. Blot et enkelt nik eller en særlig sprog tone på en tilkendegivende ytring fra pædagogen vil kunne påvirke besvarelsen.

Pædagoger og øvrigt personale, der besvarer T2, kan være påvirket af forhold i omverdenen, for eksempel deres egne eller dagtilbuddets oplevelse af de debatter og reaktioner, som T1 medførte, både i det offentlige rum, på landsdækkende TV, landsdækkende aviser, policy debatter på ministerielt niveau, landskommunalt niveau og på det mere lokale kommunale niveau. Deres besvarelser kan desuden være påvirket af en som regel ubevidst intern konkurrence mellem de enkelte dagtilbud. Også på kommunalt plan kan en ubevidst intern konkurrence mellem de deltagende kommuner have påvirket besvarelsene. For en ordens skyld bør det tilføjes, at denne konkurrence, hvis den overhovedet findes, alene kan skyldes en naturlig loyalitet over for "sit eget" dagtilbud eller "sin egen" kommune.

Forældrebesvarelser kan være svære at tolke. T1 viste, at der syntes at være en sammenhæng mellem forældres uddannelsesniveau og deres besvarelser. Hvis dette er rigtigt, kan uddannelsesniveau ses som en bias, der i nogen grad påvirker forældrenes besvarelser.

Med alle disse forbehold adskiller Program for læringsledelse – dagtilbud sig imidlertid ikke fra andre, tilsvarende undersøgelser, og de gør ikke resultaterne ugyldige. Man skal blot have de anførte forbehold in mente. Specielt hvad angår sammenligningen mellem T1 og T2 kan man forvente, at det er de samme forhold, der gør sig gældende for informantgrupperne, hvilket alt andet lige øger pålideligheden.

### **Faktor- og reliabilitetsanalyser**

For at få en indledende oversigt over materialet, både når det gælder det substantielle indhold og spredningen i svarene, er der gennemført frekvensanalyser på item-niveau for samtlige variable. Frekvensfordelingen giver et billede af materialet indenfor de forskellige måleinstrumenter.

Indenfor alle skalaområder er der gennemført faktor- og reliabilitetsanalyser i kortlægningsundersøgelsen. Måleinstrumenterne er udviklet for at dække hovedbegreber og underbegreber ved hjælp af repræsentative spørgsmål. Indholdet i spørgeskemaerne er valgt ud fra hvilket meningsindhold, der bedst belyser den undersøgte problemstilling. Hensigten med faktoranalyserne er derfor at komme frem til faktorer og begrebsområder, som kan anvendes i de videre statistiske analyser.

Der er i den kvantitative kortlægningsundersøgelse taget udgangspunkt i faktorstrukturer baseret på tidligere brug af måleinstrumenter (Ogden, 1995; Nordahl, 2000 og 2005; Sunnevåg & Aasen, 2010; Nordahl et al. 2012).

Baseret på disse faktorstrukturer er der lavet delskalaer eller faktorer af resultaterne. Der er desuden udviklet sumscorer; det vil sige summen af alle spørgsmålene indenfor et tema eller hovedbegreb. For at undersøge, hvor pålidelige eller stabile disse faktorer og sumscorer er, er der endvidere foretaget reliabilitetsanalyser ved brug af Cronbach Alpha.<sup>3</sup>

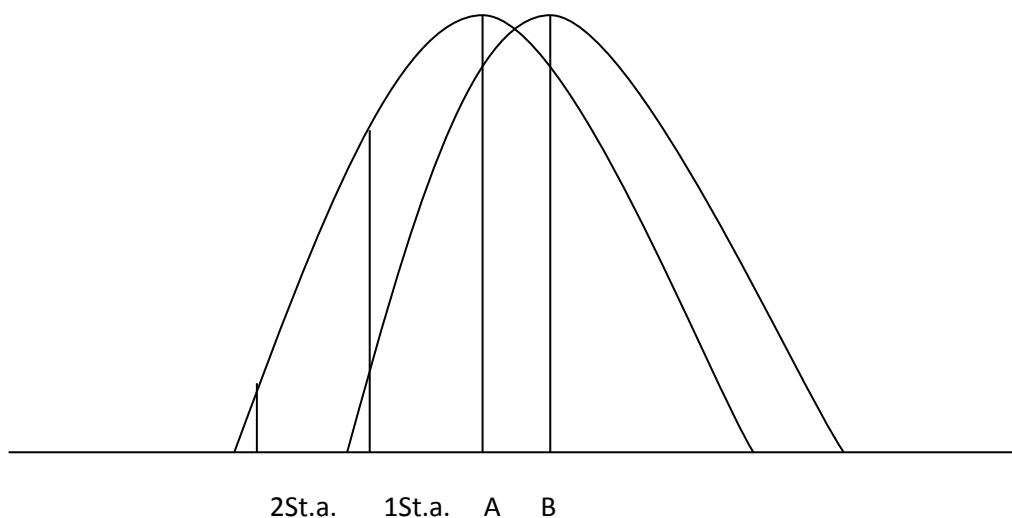
### **Variansanalyser - forskelle mellem dagtilbud og mellem kommuner**

I rapporterne har det været meget væsentligt at finde frem til forskelle og ligheder mellem kommunens dagtilbud. Den relative forskel mellem dagtilbud er vurderet ud fra standardafvigelser i målingerne. Det vil sige, at forskellene mellem de aktuelle dagtilbud er angivet i afvigelser. Standardafvigelse beskriver, hvor meget to dagtilbud gennemsnitligt afviger fra gennemsnittet. Dette statistiske mål på forskelle anvendes i T1 som en hjælp til at vurdere den praktiske betydning af forskelle (afvigelser) mellem dagtilbuddene i den enkelte kommune. I rapporten for anden kortlægningsundersøgelse (T2) vil dette mål desuden kunne anvendes til at

*3 Målemetode i forhold til pålidelighed og sammenhæng i data*

vurdere den praktiske betydning af størrelsen på ændringen mellem de to målinger (T1 og T2).

I figuren nedenfor er der gjort et forsøg på at fremstille varians og gennemsnit i to dagtilbud (A og B) (jf. Nordahl 2015). 68 % af variationen i målingen vil være inden for +/- en standardafvigelse, eller sagt med andre ord er en standardafvigelse 34 % over eller under gennemsnittet, og 95 % af variationen vil befinde sig inden for +/- to standardafvigelser. Forskellene i gennemsnittet i figuren er tilnærmet en halv standardafvigelse.



Figur 1: Spredning og forskelle i standardafvigelse

Statistisk indebærer dette, at den reelle forskel i scorer på en variabel mellem eksempelvis to dagtilbud er divideret med den gennemsnitlige størrelse på standardafvigelse til variabelen.

Dette kan udtrykkes ud fra følgende formel:

$$\text{Forskellen i standardafvigelse} = \frac{\text{Resultat T1 minus resultat T2}}{\text{Gennemsnitlig standardafvigelse (vægtet)}}$$

Figur 2: Formel for udregning af standardafvigelse

Med vægtet standardafvigelse menes her, at der er beregnet et gennemsnit af standardafvigelsen på målingerne, som er vægtet for forskellen på størrelserne i udvalgene af dagtilbuddene A og B's børn og pædagoger.

Fordelen ved at udtrykke forskelle i standardafvigelse er, at forskelle på forskellige variabelområder kan vurderes i forhold til hinanden, og at man tager højde for variationen i materialet. Svagheden ved brug af standardafvigelse er, at det er et mere usikkert mål, når variansen i målingerne ikke er normalfordelt.

I præsentationerne af resultaterne anvendes en 500-pointskala, hvor gennemsnittet ved T1 er 500 point, og en standardafvigelse sættes til 100 point. Dette er en almindelig måde at udtrykke forskelle og ændringer på, og skalaen bruges blandt andet i PISA-undersøgelsen. Hvad der er en stor og lille forskel i en 500-pointskala afhænger af, hvad der måles og ikke mindst af, hvor mange informanter der er i undersøgelserne. Selv en lille forbedring på nogle få points kan være meget vigtigt for nogle børn. Endvidere kan ændringer tillægges større vægt på kommunalt niveau med mange børn, end hvad vi kan gøre på institutionsniveau med få børn.

På kommuneniveau kan en forbedring fra 10 point og mere være interessant, på samme måde som hvis en kommune scorer mere end 10 point dårligere end gennemsnittet for de andre kommuner, så bør det analyseres grundigt. Hvis forskellen eller forbedringen er på mere end 20 point, kan de betragtes som relativt signifikante på kommuneniveau.

### **500-pointskalaen – forskelle mellem grupper af børn**

Alle dagtilbud, som deltager i de tre kortlægningsundersøgelser i Program for læringsledelse – dagtilbud, har adgang til en digital portal, hvor man både gennemfører kortlægningsundersøgelsen og efterfølgende kan læse resultaterne. Resultaterne kan læses på to måder i portalen, enten som gennemsnitsværdier og standardafvigelser eller på en 500-pointskala.

### **Hvad kan resultater og analyser bruges til?**

I det følgende kapitel fremlægger vi resultaterne af den indledende kortlægning i den enkelte kommune. Et grundlæggende princip for den kortlægning, som NCS anvender i sine forsknings- og udviklingsprojekter er, at den så vidt muligt skal kunne bruges som grundlag for praksisudvikling, hvor forandringsprocesserne tager udgangspunkt i de elementer, som ledere og pædagoger og personale i øvrigt har direkte indflydelse på. Det vil sige, at der tilstræbes at skabe et analytisk grundlag for at styrke pædagogisk iscenesættelse og pædagogiske valg. Hensigten er ikke at problematisere børn, deres udtryk og attituder.

Det skal understreges, at rapportens analyse er beskrivende. Skal der gennemføres forklarende analyser, er det nødvendigt at inddrage de enkelte dagtilbuds kontekstuelle præmisser. Det kan være normeringer, børnesammensætning, kvalifikationer hos personale mv. Det ligger i den beskrivende stil, at rapporten ikke ønsker at forudsige fx konsekvenser for børnenes ophold i dagtilbuddene. Rapporten holder sig derfor til alene at fortælle, hvad der ses, og ikke hvad dette eventuelt betyder eller hvilke politiske og ledelsesmæssige beslutninger, der har



ført til dette. Rapporten kan heller ikke identificere kausale effekter på baggrund af capacity building målt via informanternes besvarelser.

I denne rapport søger vi at beskrive det samlede resultatgrundlag for børns læring, udvikling og trivsel. Det er imidlertid en væsentlig pointe, at resultater ikke er en absolut sandhed, men et fingerpeg. Som beskrevet ovenfor kan der være forskellige bias, der har påvirket besvarelserne, ligesom der kan være metodiske forhold, som påvirker resultaterne.

Alle resultater skal holdes op mod den levede virkelighed og de konkrete børn og forældre, der benytter dagtilbuddene og de, som arbejder i dem. Det er ligeledes ikke på forhånd givet, at en oplagt intervention på baggrund af en analyse af resultater nødvendigvis medfører det ønskede resultat. En af årsagerne er, at et pædagogisk fællesskab i et dagtilbud er et levende fællesskab, der består af levende mennesker med forskellige baggrunde fra forskellige kulturelle meningsdannende betydninger, forudsætninger, mv., og ikke to dage er ens.

Analysen viser langt fra alt om den enkelte kommunes individuelle resultater fx i forhold til børns trivsel. Ved selv at gå ind i resultaterne kan den enkelte kommune og deres dagtilbud få langt mere information ud af resultaterne, når man ser på fx børns beskrivelser af relationen til andre børn og relationen til dagtilbuddets voksne. Ved at gå længere ind i resultaterne kan man også få et indtryk af, hvad børn oplever, om de fx bliver drillet, talt grimt til, skældt ud mv. Således kan både kommunen og de enkelte dagtilbud få et langt mere præcist spejlbillede af deres børns trivsel, end denne rapport giver. Rapporten er alene et generelt billede af udvalgte parametre. Den skal i høj grad suppleres af stadige læsninger af resultater.

Rapporten fortæller på den ene side ikke noget om, hvordan det enkelte barn eller den enkelte voksne har det. På den anden side skal man imidlertid ved læsning altid huske, at der bag besvarelserne altid gemmer sig et barn.

Endelig skal det understreges, at det at beregne gennemsnit og udlede signifikans ved små kohorter som allerede nævnt er problematisk, ikke mindst når tallene sammenlignes med større kohorter. Årsagen er, at jo større populationer man sammenligner, jo mindre bliver forskellen mellem informanterne – der vil ske en regression mod gennemsnittet.

Resultater og analyse fortæller heller ikke meget om, hvor i kommunen eller dagtilbuddene en kvalitet eller en udfordring udspringer. At identificere dette, fordrer yderligere analyser i både kommunen og i det enkelte dagtilbud. I dette arbejde kan principperne for pædagogisk analyse være hensigtsmæssig.

### **Etiske overvejelser**

Når man udfører undersøgelser blandt børn, gælder det, at børnehavebørn ikke er myndige – og at alle børn skal svare på baggrund af forældrenes og dagtilbudslederens accept af forehavendet. Endvidere fordrer kortlægningsundersøgelsen opmærksomhed på børnenes måder at sige fra på, ligesom det fordrer en indbygget følsomhed overfor barnets integritet.

I resultaterne for denne kortlægningsundersøgelse er der desuden indsat en nedre grænse for, hvor mange besvarelser der skal til, for at man kan få resultatet vist i portalen. Grænsen er for kortlægningen sat til syv for både børn, forældre, pædagoger og ledere. Dette skyldes både vores eget ønske, men også Datatilsynets bestemmelser om anonymitet. Derfor indgår der ingen visninger i kortlægningen ved færre end syv besvarelser. Undersøgelsen følger i øvrigt datatilsynets etiske regelsæt.

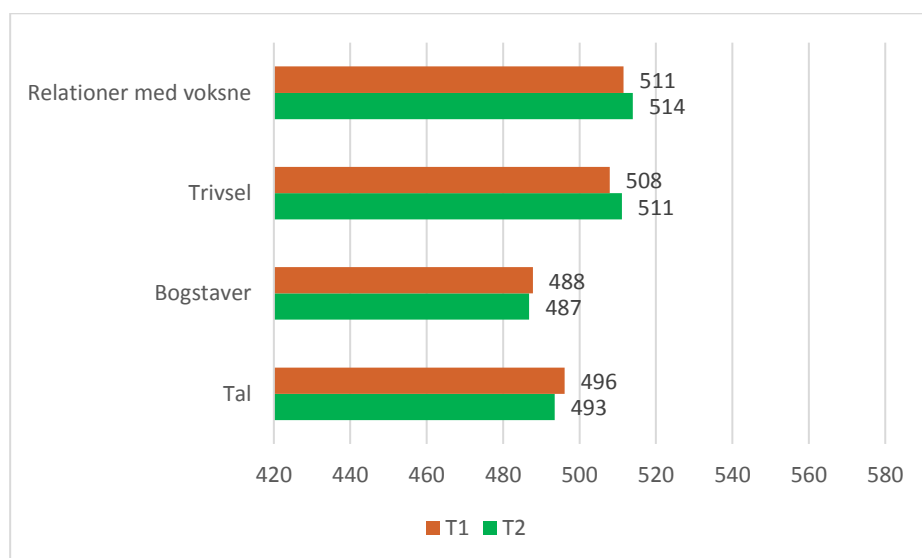
## Kapitel 4:

# Præsentation af resultater

500 point-skalaen læses som følger: Gennemsnittet af alle deltagende kommuner i T1 bliver sat til 500. Hvis T1 er lavere end 500, så har Kolding Kommune ligget under gennemsnit, værdier over 500 svarer til et resultat over gennemsnit i T1. For T2 kan man se, om kommunen har forbedret sig ud fra dette udgangsniveau. T2-værdier viser ikke, hvordan Kolding Kommune har udviklet sig i relation til de andre kommuner, men kun om Koldings værdier stiger eller går tilbage.

### Resultater fra børne-survey

For fire- og femårige i dagtilbuddet er det vigtigt at trives, have venner og en god voksenrelation. Trivsel og gode relationer er ikke kun vigtige i sig selv, men det skaber også gode betingelser for både sproglig og social udvikling. I arbejdet med fagområderne bogstaver og tal handler det om at opdage, udforske og skabe strukturer, og hjælpe børnene til at forstå sammenhænge. Arbejdet med fagområderne skal stimulere børnenes undringer, nysgerrighed og omfatter legende og undersøgende aktiviteter med sammenligning, sortering, placering, visualisering, former, mønster, tal, tælling og måling. I figuren nedenfor præsenteres resultatet fra børnenes vurdering af egen trivsel, relation til voksne og genkendelse af tal og bogstaver. 500 point er gennemsnittet af, hvad alle børn har svaret og søjlerne viser resultatet ved T1 og T2.



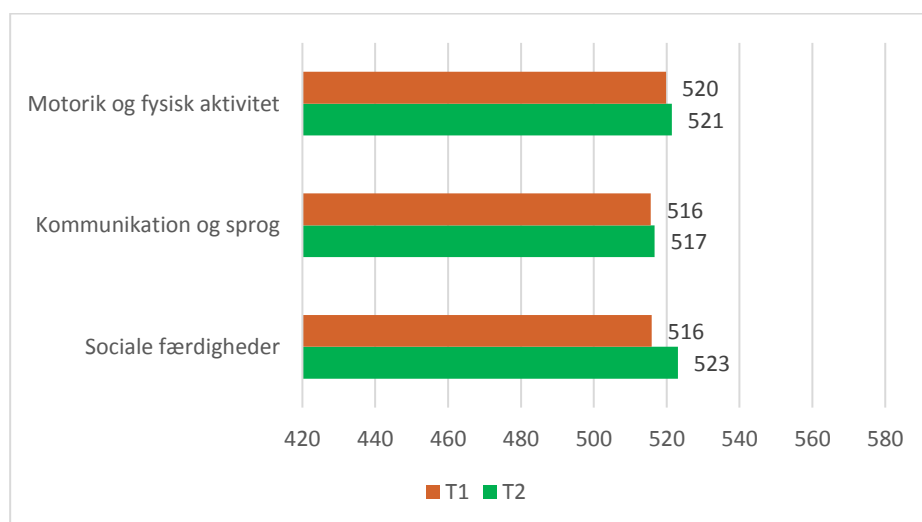
Figur 3

I Kolding Kommune er T2-spørgeskemaet besvaret af 1646 børn. Kolding Kommunes egen T1 blev lavet i 2016 og ikke, som de andre kommuner, i 2015 og dermed har dagtilbuddene i kommunen en kortere projektperiode mellem de to måletidspunkter end de andre kommuner. Børnene har forholdt sig til forskellige dimensioner af deres oplevelse i dagtilbud. I Kolding er børnenes oplevelser vedrørende relationer med voksne og deres udtryk for trivsel steget en lille smule. Resultatet ligger over gennemsnittet på 500 point i begge dimensioner i begge målinger og med en svag fremgang på 3 point i relation til voksne og i trivsel. Gennemsnitsresultaterne for kommunen i trivsel ligger på 3,83 i T1 og T2 hvor 4,00 er den højeste score, og det betyder, at der i gennemsnit ikke har været nogen ændring i kommunen. Men resultatet ligger så højt i T1, at det er vanskeligt, især på så kort tid, at få en stor fremgang.

Genkendelse af tal og bogstaver falder lidt, men forskellene er ubetydelige. Kommunens dagtilbud ligger noget under gennemsnittet på 500 point i begge dimensioner.

### Resultater fra kontaktpædagogers vurdering

Kontaktpædagogen har vurderet den enkelte 4- og 5-årige på en række områder indenfor motoriske, sproglige og sociale færdigheder. Motoriske færdigheder er vigtige for at skabe et godt selvbillede, og det har betydning i samværet med andre børn og i udviklingen af både sociale og sproglige færdigheder. Børn lærer sprog ved at lytte og bruge sproget i samspil med andre mennesker. At dele erfaringer, oplevelser, tanker og følelser fremmer sprogudviklingen. Gode sociale færdigheder viser sammenhæng med trivsel og læring hos børn, og er noget af det vigtigste børn udvikler i dagtilbuddet. Sociale færdigheder ses som en forudsætning for værdsættelse, venskab og social integration, som en ressource til mestring af stress og problemer, og som en vigtig faktor for at modvirke udvikling af problemadfærd. Figuren nedenfor præsenterer resultatet af kontaktpædagogers vurdering af børnenes motoriske, sproglige og sociale færdigheder. 500 point er gennemsnittet af, hvad alle kontaktpædagoger har svaret, og søjlerne viser resultatet for T1 og T2.



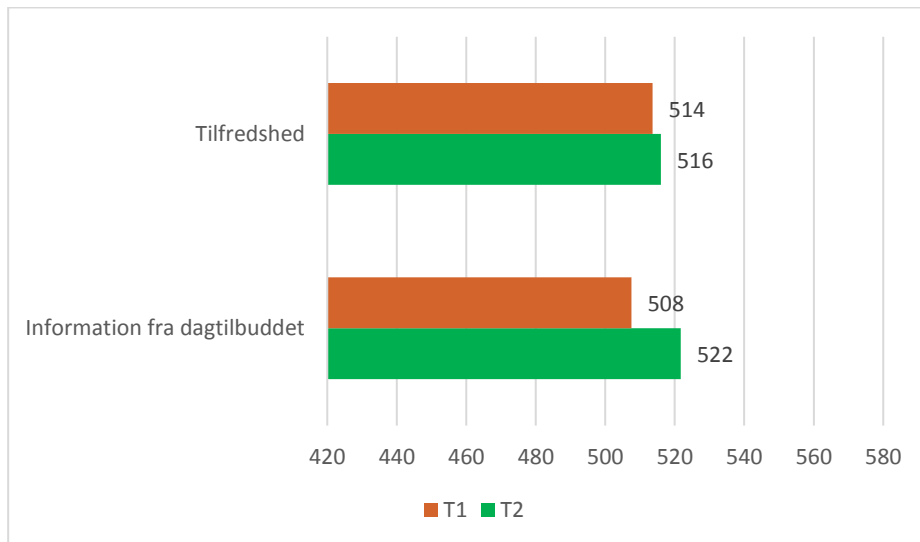
Figur 4

Igen er det nødvendigt at tage forbehold for Kolding Kommunes særlige situation, at T1 blev gennemført i 2016 og ikke, som for de andre kommuner, i 2015. Det betyder, at man for kontaktpædagogernes vurdering af børnene på alle tre områder: Motorik og fysisk aktivitet, Kommunikation og sprog og Sociale færdigheder må vurdere, at fremgang er så beskeden, at der reelt er tale om stabilitet. Det kan anbefales, at man i stedet ser på de absolutte scorer for enkeltspørgsmålene i 2016 og 2017. I så fald vil man konstatere, at niveauet dels er højt, dels at forandringerne fra 2016 til 2017 er ubetydelige. Andet ville også undre: I løbet af et år kan man ikke forvente klare forandringer. Alligevel må det noteres som positivt, at der er stabilitet for kontaktpædagogernes vurdering af børnenes færdigheder med hensyn til motorik og fysisk aktivitet, kommunikation og sprog samt sociale færdigheder på det høje, foreliggende niveau. Dog skal det anbefales, at man venter til 2019 for at se, om de ændrede pædagogiske indsatser, som igen blandt andet kan være påvirket af PFL's kompetenceindsatser, har en effekt.

Dette resultat viser, at udgangspunktet er rimeligt højt på disse vigtige og centrale områder i børns udvikling. Børn med gode sociale færdigheder ser nemlig ud til også gennemgående at have gode sproglige færdigheder og omvendt. Dette kan forklares ved, at sprog er nødvendigt for social deltagelse med andre børn i leg og andre aktiviteter, og at aktiv social deltagelse yderligere vil bidrage til sprogindlæring. Det kan se ud til, at motoriske aktiviteter også ofte indebærer social deltagelse og aktivt brug af sproget i naturlige situationer. Dette understreger, at læring af både sociale, sproglige og motoriske færdigheder i dagtilbuddet kan foregå parallelt og i de samme pædagogiske aktiviteter. Mange børn kommer ind i en positiv cirkel, hvor den motoriske, sproglige og sociale udvikling stimulerer hinanden gensidigt. Men nogle børn kan også komme i en negativ cirkel. Det vil være børn, der for eksempel ikke har tilstrækkelige sproglige færdigheder til at deltage i f.eks. leg, og dermed vil de blive hæmmet i sprogudvikling og i læring af sociale og motoriske færdigheder. For disse børn er det afgørende, at de stimuleres af voksne, og at voksne bidrager til, at de kan deltage sammen med andre børn.

### **Resultater fra forældre-survey**

Forældrenes ønsker og behov for, hvordan børnene skal have det, har stor betydning for dagtilbuddets arbejde. Dette stiller krav til personalets evne til at tilrettelægge det pædagogiske arbejde, så der er reel mulighed for forældrenes inddragelse. Samtidig er det vigtigt, at forældrene får et godt indblik i og information om det pædagogiske tilbud i dagtilbuddet med udgangspunkt i deres forskellige ståsteder. Et godt samarbejde mellem hjem og dagtilbud skal være baseret på en gensidig forståelse for, at begge parter har både viden og erfaring, der kan være til hjælp i arbejdet med barnet. I figuren nedenfor vises resultatet fra forældrenes vurdering af, hvor tilfredse de er med dagtilbuddet og med den information, som dagtilbuddet giver dem. 500 point er gennemsnittet af, hvad alle forældre har svaret, og søjlerne viser resultaterne ved T1 og T2.

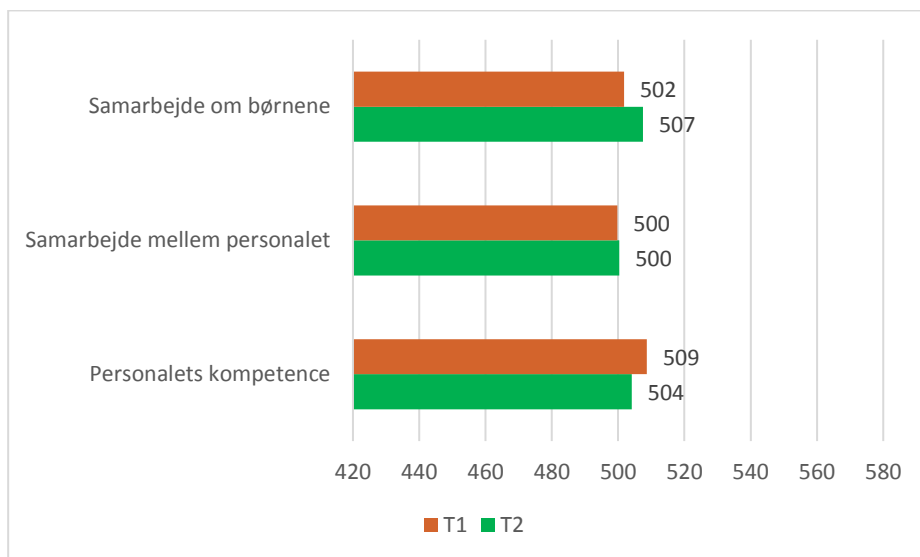


Figur 5

Spørgeskemaet blev besvaret af 3195 forældre, og med hensyn til forældres tilfredshed er forskellene mellem T1 og T2 så små, at der ikke ses nogen reel forandring fra T1 til T2 i Kolding Kommune. I dimensionen information fra dagtilbuddet har der på denne korte tid været en fremgang på 14 point, noget der viser, at der faktisk er flere forældre, der er tilfredse med den information, de får fra dagtilbuddet ved T2. Scoren ligger højt i begge dimensioner i begge målinger.

### Resultater fra personalets besvarelser

De tre dimensioner samarbejde om børnene, samarbejde mellem personalet og personalets vurdering af egne kompetencer skal forstås som et udtryk for miljøet eller kulturen i dagtilbuddet. Et miljø, hvor samarbejde og fælles refleksion er fremtrædende, kommer ikke af sig selv, men er et resultat af en proces, hvor de ansatte arbejder sammen, reflekterer og arbejder hen imod et fælles mål. Dagtilbud, med et stærkt kendskab til deres eget miljø, er kendetegnet af dagtilbud, hvor de ansatte i fællesskab jævnligt drøfter og udvikler god indsigt i sammenhængen mellem deres egen pædagogiske praksis og børns læring og udvikling. I figuren nedenfor vises resultaterne fra medarbejdernes vurdering af dagtilbuddets miljø, forstået som samarbejde om børn, mellem ansatte og personalets kompetencer. 500 point er gennemsnittet af, hvad alle har svaret, og kolonnerne viser resultaterne ved T1 og T2.

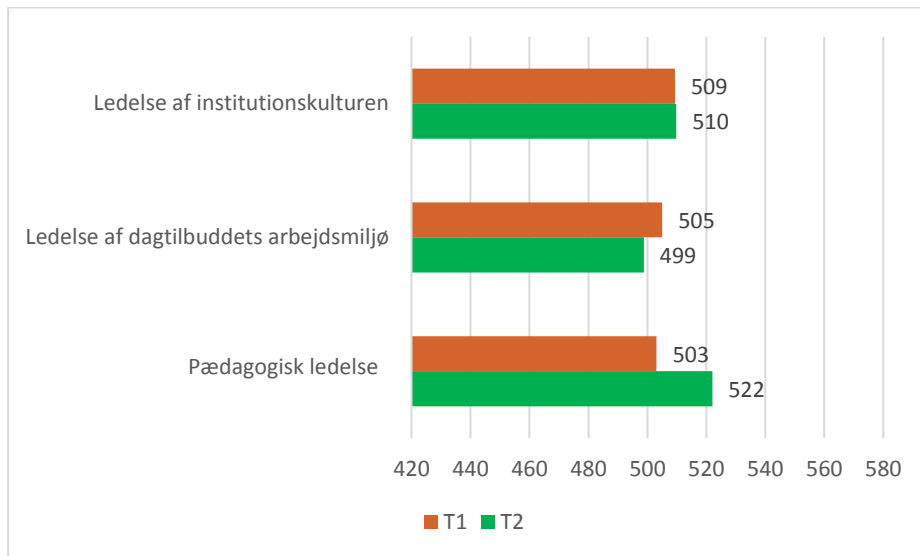


Figur 6

Det fremgår af tallene, at resultaterne for T1 og T2 er næsten uforandrede, og reelt må man sige, at der ikke i løbet af det ene år fra 2016 til 2017 kan identificeres forandringer. Dog kan man undre sig over, at der tilsyneladende er en minimal tilbagegang for personalets oplevelse af egenkompetence. I betragtning af, at der gennem PFL satses stærkt på kompetenceudvikling, og at disse indsatser ikke mindst er blevet gennemført i perioden 2016-2017, kunne man have forventet, at dette ville resultere i en øget vurdering af niveauet for egenkompetence, alene fordi kompetenceudvikling har været i fokus. De ansattes vurdering af egne kompetencer handler om muligheder for faglig udvikling, at de har tillid til sig selv som medarbejder og oplever, at det er meget tilfredsstillende at være ansat i dette dagtilbud. Resultatet er samlet for disse tre dimensioner et udtryk for miljøet eller kulturen i kommunens dagtilbud, og når vi ved, at der er en sammenhæng mellem ansattes tilfredshed og samarbejde, og børns udvikling og læring er dette resultat positivt i den henseende.

### Resultater fra ledelsens besvarelser

Det kan være udfordrende at udvikle et professionelt fællesskab på tværs af grupper med forskellig erfaring og faglig baggrund. Det kræver ledelse, som initierer og leder refleksions- og læringsprocesser blandt personalet. God ledelse vil være at integrere og udvikle både de teoretiske og erfaringsbaserede vidensformer hos personalet. Det kræver ledere, der er i stand til at skabe fælles mødesteder for dette, og det kræver en kultur, der rummer alle i personalet, og hvor der er plads til faglig uenighed og undring. Dette peger mod en aktiv pædagogisk ledelse, som udvikler et personale, der kan skabe læring gennem både formelle og uformelle læringssituationer, og som stræber efter kvalitet i samspillet mellem voksne og børn. I figuren nedenfor vises resultatet fra lederne vurdering af dagtilbuddets kultur, arbejdsmiljø og deres egen pædagogiske ledelse. 500 point er gennemsnittet af, hvad alle ledere har svaret, og søjlerne viser resultaterne ved T1 og T2.



Figur 7

Der er 103 svar fra ledere af dagtilbud. De forholder sig til deres oplevelser og vurderinger af forskellige ledelsesdimensioner. Der ses et overvejende stabilt resultat med en tendens til tilbagegang vedrørende ledelse af dagtilbuddets arbejdsmiljø, og en tendens til fremgang hvad angår pædagogisk ledelse (19 point). Men når man analyserer så lille en gruppe, er den statistiske usikkerhed forholdsvis stor, og der henvises til, at udviklingen muligvis kan være tilfældig. Ved at sammenligne resultaterne her med resultaterne fra de ansatte ovenfor, kan det se ud til, at kommunen kendetegnes af et rimelig godt arbejdsmiljø, hvor der er kultur for samarbejde og god ledelse.



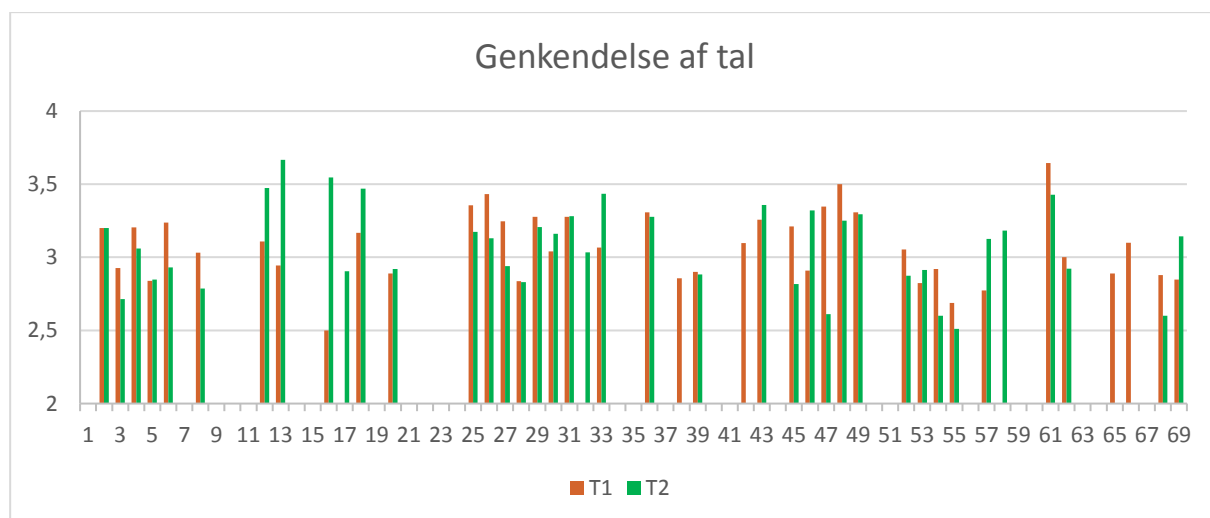
## Kapitel 5:

# Forskelle mellem dagtilbud

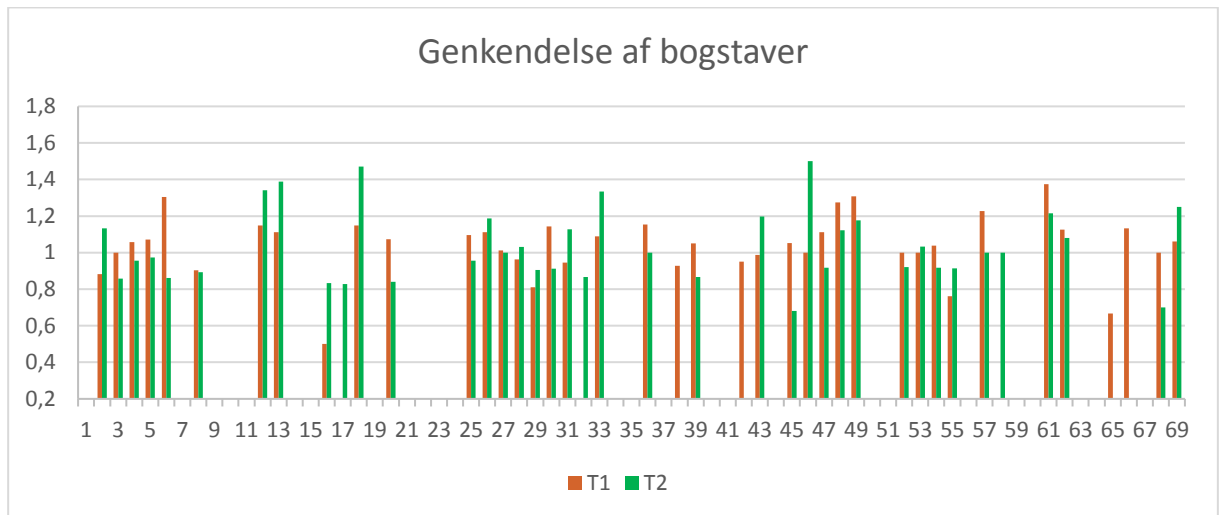
I disse resultater skal man være opmærksom på, at der er enkelte dagtilbud uden resultater, da der har været mindre end 7 respondenter. Vi anbefaler, at dagtilbuddene og kommunens forvaltning selv udforsker disse resultater og sammenholder udviklingerne med de valgte kompetencepakker samt øvrige tiltag og forandringer, som det enkelte dagtilbud har gennemført og/eller deltaget i.

### Børn, kontaktpædagog og forældre

I figurerne nedenfor præsenteres resultatet af børnenes genkendelse af tal og bogstaver fordelt på de dagtilbud, der har flere end 7 respondenter. Fremstillingen henviser i denne sammenhæng til gennemsnitsscoren for det enkelte dagtilbud ved T1 og T2. Hvert tal henviser til et dagtilbud, og tallene i venstre side viser gennemsnitsscoren.



Figur 8

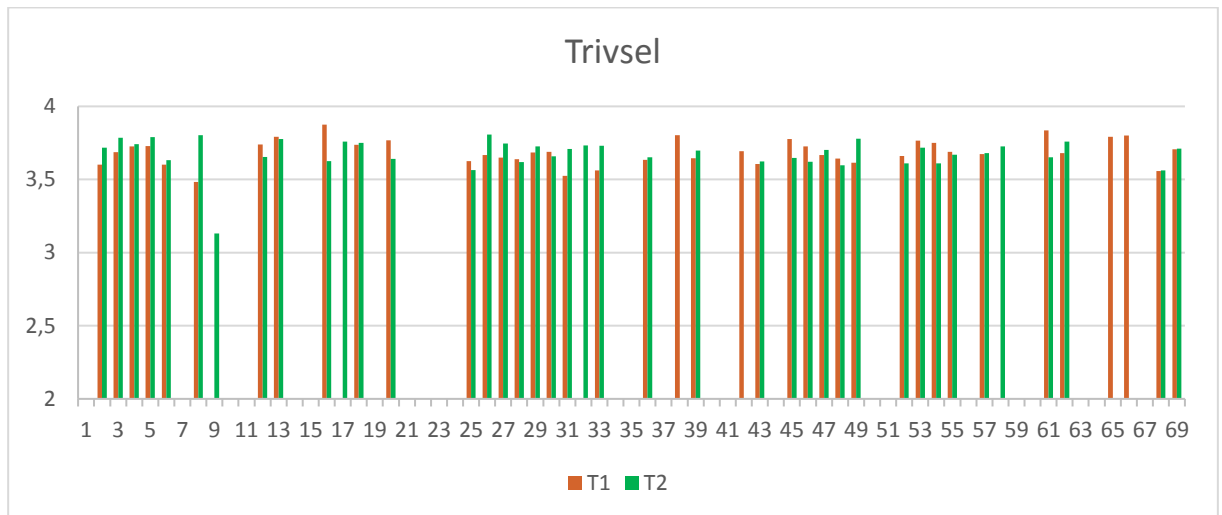


Figur 9

Genkendelse af tal er forholdsvis høj målt på den absolutte skala, og genkendelse af bogstaver er tilsvarende lav. Det betyder, at børn i disse dagtilbud (dette billede genspejles i de fleste kommuner) i højere grad genkender tal end bogstaver. I begge dimensioner er der variation, men det kan se ud til, at variationen er noget mindre ved T2 end ved T1. I begge dimensioner har der i gennemsnit været en tilbagegang, men statistisk er der ingen reel forskel fra T1 til T2, når vi ser kommunen under ét. Men, som begge figurer ovenfor viser, så er der dagtilbud i kommunen, som viser fremgang, nogle har tilbagegang og nogle har en stabil score i begge målinger.

### Trivsel

I figuren nedenfor præsenteres resultatet af børnenes vurdering af, hvordan de trives i dagtilbuddet fordelt på de dagtilbud, der har flere end 7 respondenter. Fremstillingen viser i denne sammenhæng gennemsnitscoren for det enkelte dagtilbud ved T1 og T2. Hvert tal henviser til et dagtilbud, og tallene i venstre side viser gennemsnitscoren.

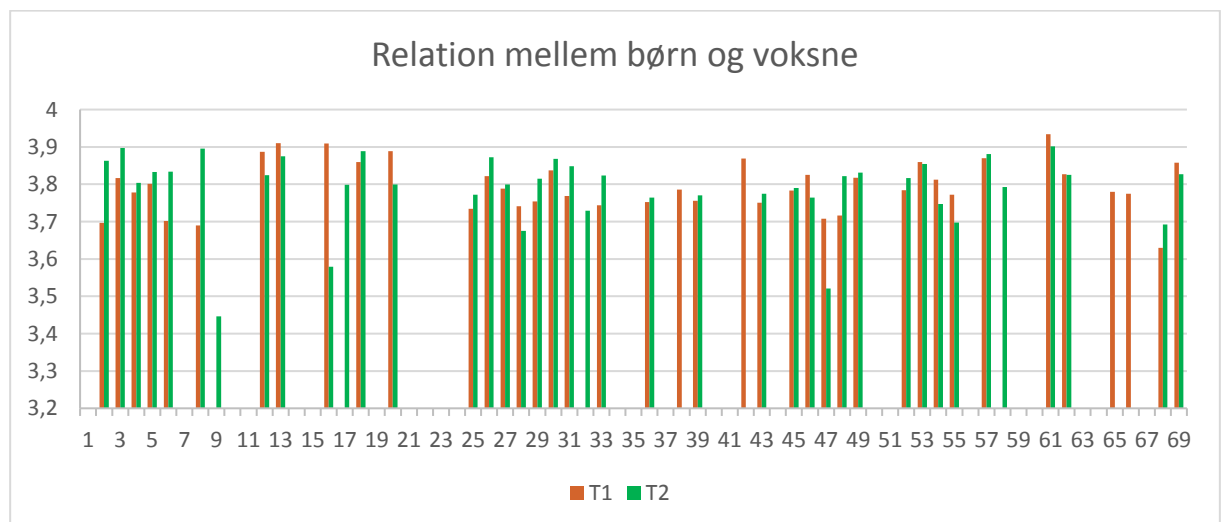


Figur 10

Figuren ovenfor viser, at børns trivsel i de fleste dagtilbud scorer højt ved T1, noget der indikerer, at de fleste børn i alle dagtilbud trives godt. Ved T2 har der været en svag reduktion i gennemsnit, men som figuren viser, er der meget høje scorer ved begge målinger, og variationen mellem dagtilbuddene er ligeledes minimal i begge målinger.

#### Relation mellem børn og voksne

Figuren nedenfor viser resultaterne af børnenes vurdering af relationen til de voksne i dagtilbuddet fordelt mellem de dagtilbud, der har flere end 7 respondenter. I denne sammenhæng viser fremstillingen den gennemsnitsscore, det enkelte dagtilbud har ved T1 og T2. Hvert tal henviser til et dagtilbud, og tallene i venstre side viser gennemsnitsscoren.

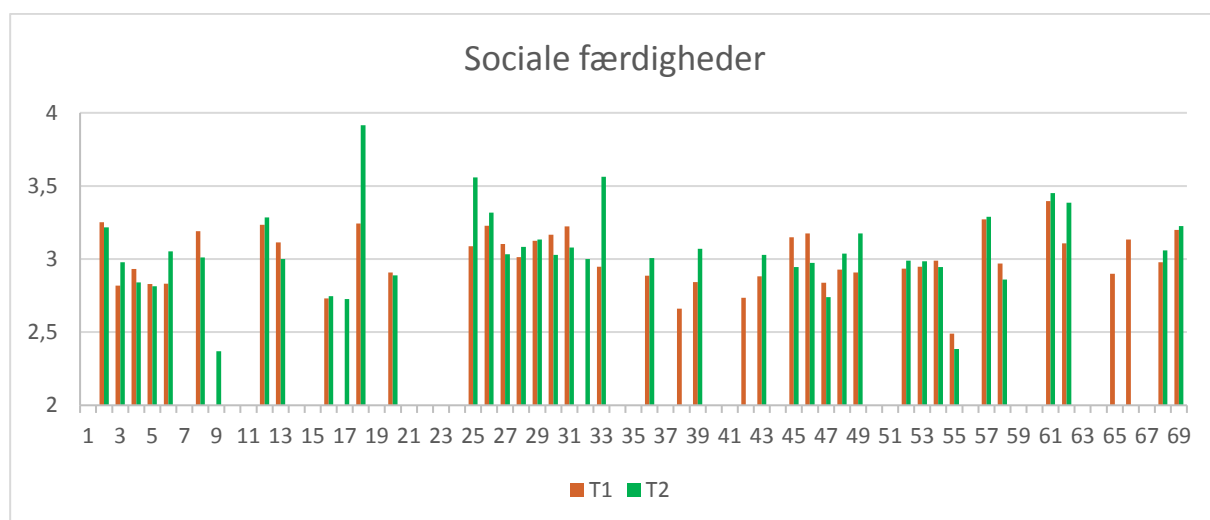


Figur 11

Som ved trivsel vurderer børnene i de allerfleste af dagtilbuddene, at de har en meget god relation til de voksne, men ved T2 er denne relation blevet yderligere svagt forbedret, noget der er meget positivt, når udgangspunktet var så højt. Trivselsmåling og relation mellem børn og voksne er stabil i flertallet af dagtilbud. Kun få dagtilbud følger ikke den samme tendens og falder lidt. I den ikke-standardiserede skala kan man se, at alle dagtilbud allerede er på et meget højt niveau, og derfor kan man ikke forvente en stor fremgang, ligesom en lille tilbagegang ikke er bekymrende. Til trods for dette, er der alligevel lidt flere børn ved T2, der udtrykker god trivsel og relation til voksne end ved T1.

### Sociale færdigheder

I nedenstående figur vises resultaterne af kontaktpædagogens vurdering af børnenes sociale færdigheder fordelt på de dagtilbud, der har flere end 7 respondenter. I den forbindelse viser fremstillingen gennemsnitsscoren for det enkelte dagtilbud i T1 og T2. Hvert tal henviser til et dagtilbud, og tallene i venstre side viser gennemsnitsscoren.



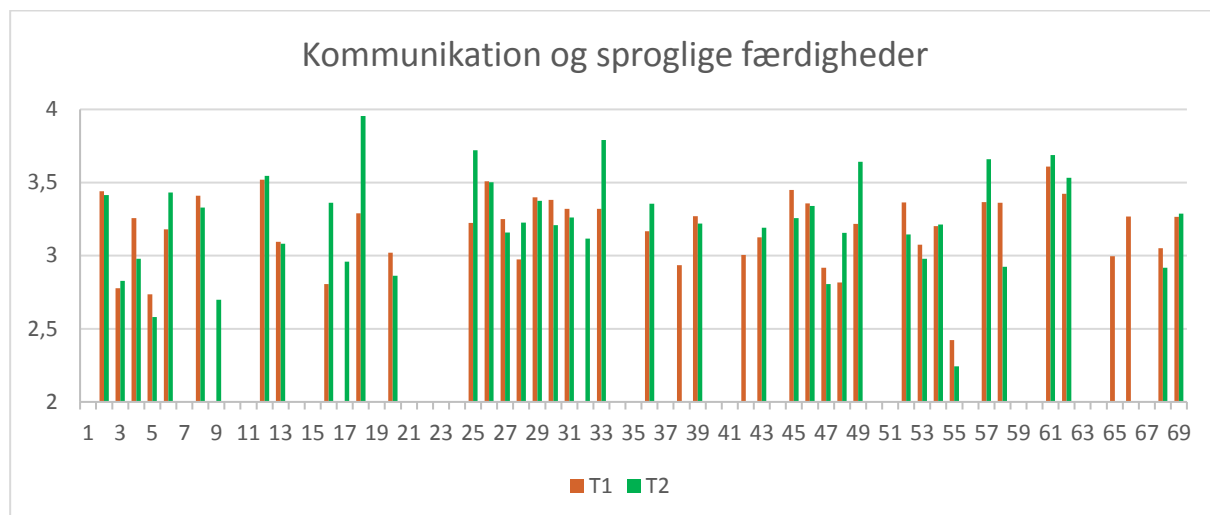
Figur 12

Resultatet for sociale færdigheder fordelt på de forskellige dagtilbud viser en lille men positiv udvikling fra T1 til T2 hos flere af dagtilbuddene, og som resultaterne på 500-pointskalaen viste, har dagtilbuddene i kommunen samlet set en positiv fremgang på 7 point. Det betyder, at kontaktpædagogerne vurderer de sociale færdigheder til at være højere ved T2 end ved T1. Men som figuren ovenfor viser, er der variation. De fleste har fremgang, færre har en svag tilbagegang og nogle få er stabile.

### Kommunikation og sproglige færdigheder

I figuren nedenfor præsenteres resultaterne af kontaktpædagogens vurdering af børnenes sproglige færdigheder fordelt på de dagtilbud, der har flere end 7 respondenter. I denne sammenhæng viser fremstillingen gennemsnitsscoren for det

enkelte dagtilbud ved T1 og T2. Hvert tal henviser til et dagtilbud, og tallene i venstre side viser gennemsnitsscoren.

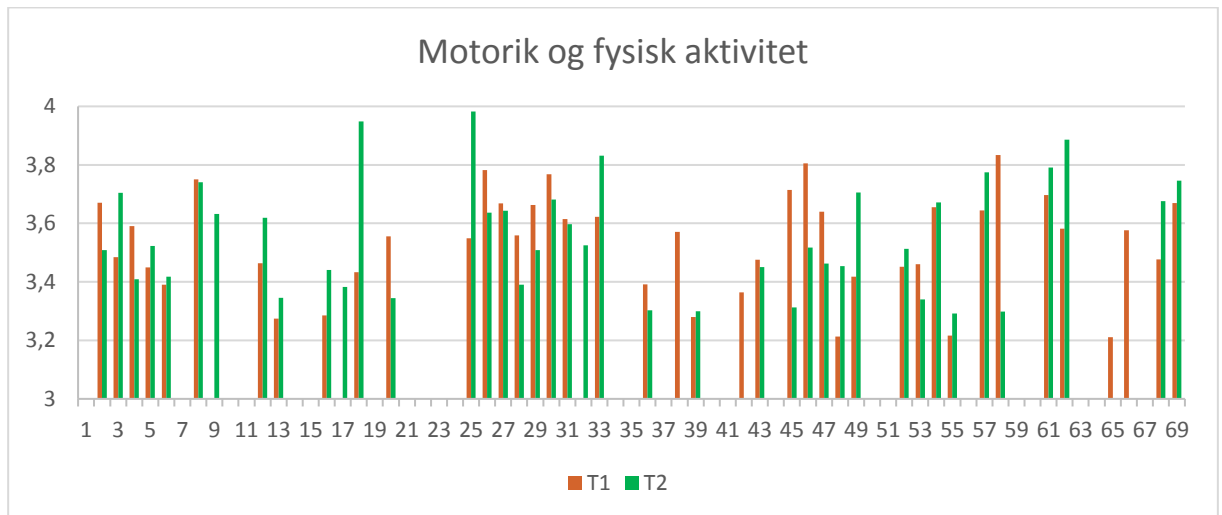


Figur 13

Resultaterne af vurderingen af børnenes sproglige færdigheder i kommunen viser et stabilt resultat fra T1 til T2, når man ser kommunen under ét. Figuren ovenfor viser, at der er variation mellem dagtilbuddene, hvor en del dagtilbud har en rimelig god fremgang (se for eksempel 18, 33, 49, 57), men hos dem var udgangspunktet ved T1 også højt i gennemsnit. Nogle dagtilbud har tilbagegang, og nogle er stabile.

### Motorik og fysisk aktivitet

I figuren nedenfor præsenteres resultatet af kontaktpædagogens vurdering af børnenes motoriske færdigheder fordelt på de dagtilbud, der har flere end 7 respondenter. I denne sammenhæng viser fremstillingen gennemsnitsscoren for det enkelte dagtilbud ved T1 og T2. Hvert tal henviser til et dagtilbud, og tallene i venstre side angiver gennemsnitsscoren.

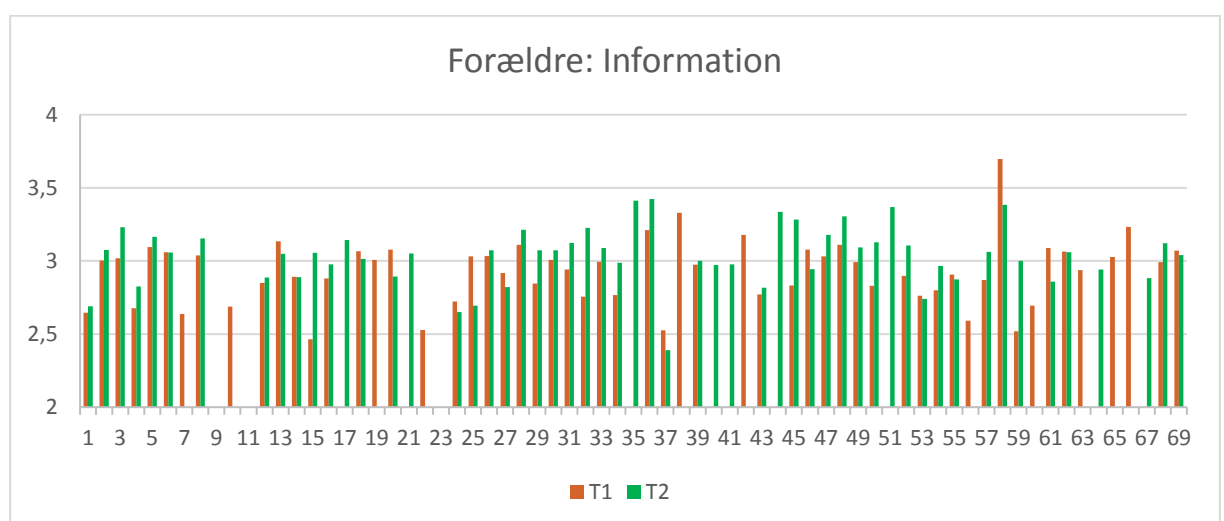


Figur 14

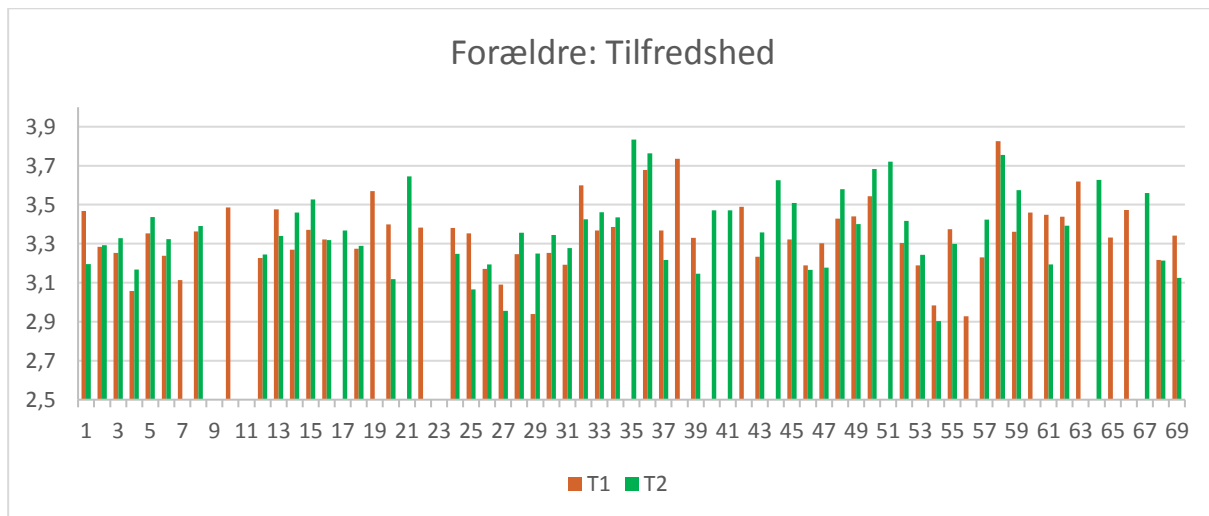
Figuren ovenfor viser et meget godt resultat, især ved T2, for nogle af dagtilbuddene, men dagtilbuddene havde samlet set det samme høje resultatet både ved T1 og T2, så i gennemsnit har kommunen et stabilt højt resultat. I figuren ovenfor ses også en variation mellem dagtilbuddene i begge målinger. Det betyder, at nogle dagtilbud har haft en fremgang i T2, nogle en tilbagegang og andre er stabile, men alle indenfor et meget højt niveau.

### Forældre

I figurene nedenfor vises resultatet af forældrenes vurdering af information fra og tilfredshed med dagtilbuddet fordelt på de dagtilbud, der har flere end 7 respondenter. I denne forbindelse viser fremstillingen den gennemsnitsscore, det enkelte dagtilbud har ved T1 og T2. Hvert tal henviser til et dagtilbud, og tallene i venstre side angiver gennemsnitsscoren.



Figur 15

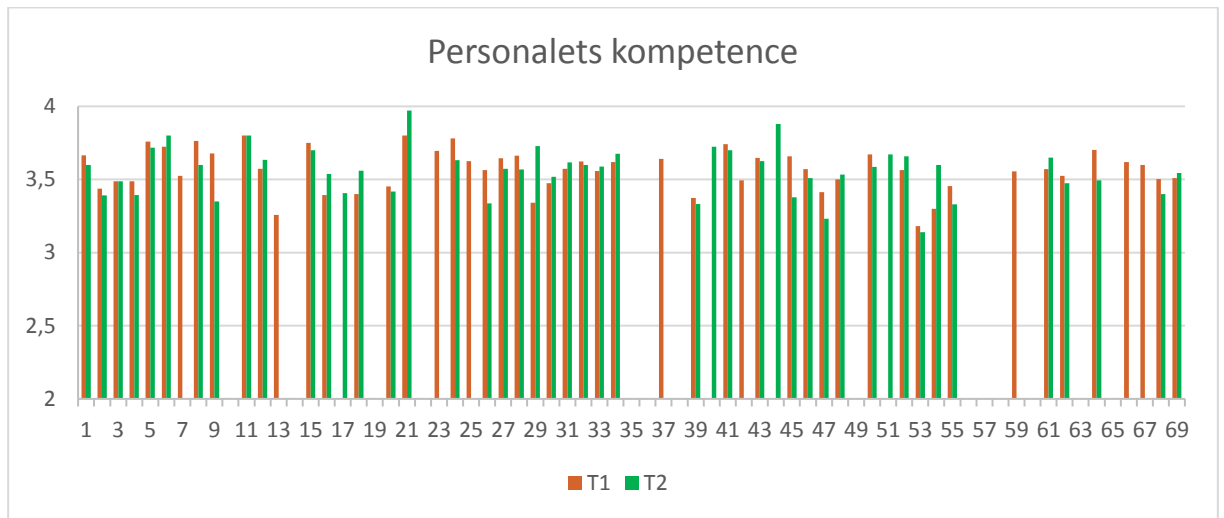


Figur 16

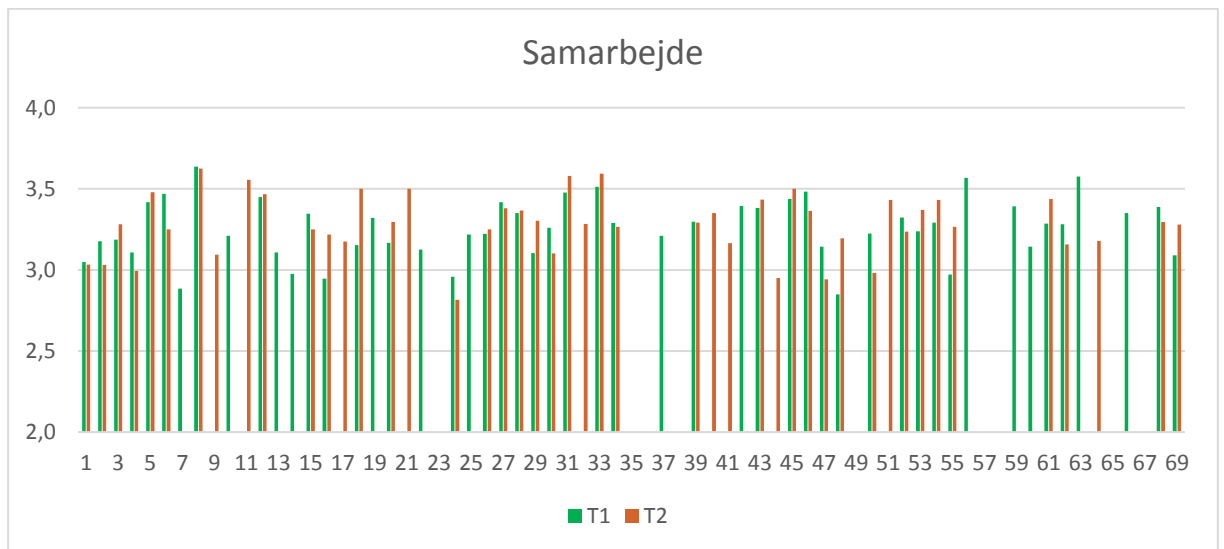
I begge figurer ovenfor ses det, at flertallet af dagtilbud er på et godt niveau. Forandringer i de enkelte dagtilbuds værdier er ikke store eller systematiske, og de er muligvis tilfældige. Forældre er tilfredse med dagtilbuddet og med den information de får, når vi ser alle dagtilbud samlet, men der er alligevel en variation, om end meget lille, således som figurerne ovenfor viser.

### Personalet

Figuren nedenfor viser resultaterne af personalets vurdering af egne kompetencer, samarbejde mellem de ansatte og samarbejdet om børnene. Disse dimensioner er et udtryk for miljøet eller kulturen i dagtilbuddet. Her præsenteres resultaterne fordelt på de dagtilbud, der har flere end 7 respondenter. I den forbindelse viser fremstillingen den gennemsnitsscore, det enkelte dagtilbud har ved T1 og T2. Hvert tal henviser til et dagtilbud, og tallene i venstre side viser gennemsnitsscoren.

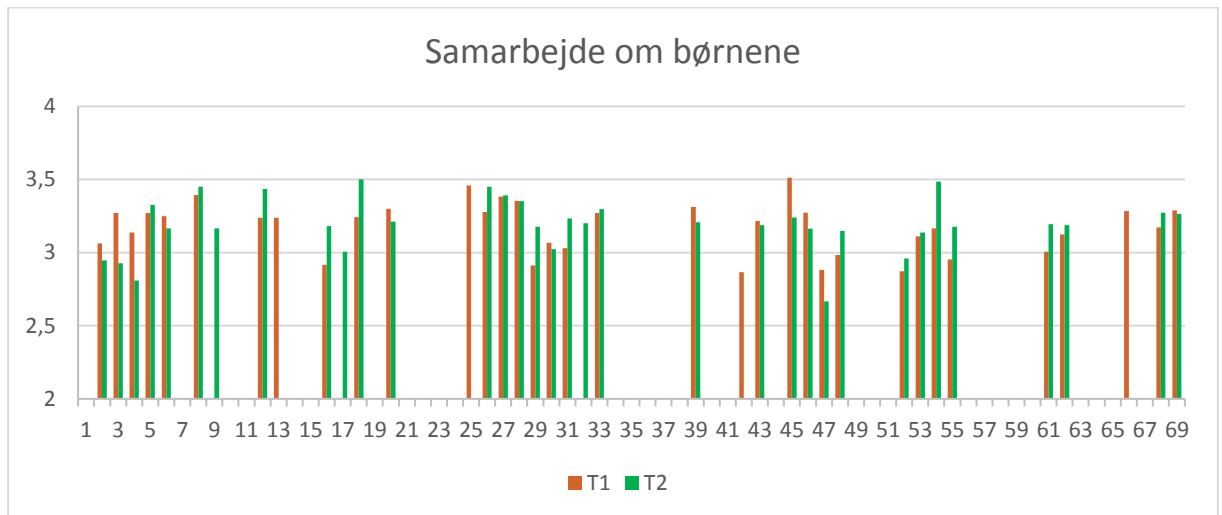


Figur 17



Figur 18





Figur 19

Som figurene ovenfor viser, er resultaterne meget stabile i alle tre dimensioner, og forskelle mellem dagtilbud er små. Der ses en lidt højere score i personalets vurdering af egne kompetencer i forhold til deres samarbejde og samarbejde om børnene. Udviklingen i det enkelte dagtilbud fra T1 til T2 er generelt forholdsvis lille.

## Kapitel 6:

# Opsummering af Kolding Kommunes resultater

I selve rapporten opgives de fleste resultater i 500 point-skalaen. Selv om der ikke vises tabeller i resumeet, er det baseret på samme skala. Hvad angår læsningen af denne skala, skal man være opmærksom på, at den konstrueres sådan, at gennemsnittet af alle deltagende kommuner i T1 bliver sat til 500. Hvis T1 for den enkelte kommune er lavere end 500, så har den pågældende kommune ligget under gennemsnit ved T1, mens værdier over 500 svarer til et resultat over gennemsnit i T1. For T2 kan man se, om kommunen har forbedret sig ud fra dette udgangsniveau. T2-værdier viser ikke, hvordan den enkelte kommune har udviklet sig i relation til de andre kommuner, men kun om dens værdier stiger eller går tilbage.

Man skal også være opmærksom på, at dette betyder, at man ikke kan se, om kommunen scorede højt eller lavt målt i absolutte tal ved T1. Når udsagnene i spørgeskemaet besvares, sker det i de fleste tilfælde med fire svarmuligheder, hvilket betyder, at skalaen går fra 1 til 4. Men selv om for eksempel børnene i gennemsnit vurderede deres trivsel højt ved T1, fx til 3,6 på skalaen fra 1 til 4, vil dette ved brugen af 500 point-skalaen blive "oversat" til 500, som er denne skalas gennemsnit. Man kan altså ikke se, om udgangspunktet var højt eller lavt. Og derfor kan man ikke se, om det var relativt "nemt" at forbedre resultatet (hvis det for eksempel lå på 2,2) eller om det var vanskeligt at forbedre (hvis det for eksempel lå på 3,6). I statistikken kaldes dette "ceiling-effekten", det vil sige, at man næsten har nået loftet for mulige forbedringer.

Derudover skal et andet statistisk emne nævnes, den såkaldte "cluster-effekt". Når man læser resultaterne af kontaktpædagogens vurdering af børnene, skal man være opmærksom på, at én kontaktpædagog vurderer mange børn. Det betyder, at hvis der er udskiftet en eller mange kontaktpædagoger fra T1 til T2, og hvis de "nye" kontaktpædagoger har andre vurderingskriterier end de "gamle" kontaktpædagoger, kan dette have en relativt stor indflydelse på resultaterne, en indflydelse som måske overskygger den faktiske forandring af børnenes kompetencer og færdigheder.

Den såkaldte 500-pointskala bruges, fordi den er hensigtsmæssig til at udregne forskelle imellem målinger på to eller flere tidspunkter (T1 og T2). Denne beregningsmåde tager hensyn til både gennemsnit og spredning, og dermed kan vi også sammenligne udviklingen på flere områder, ved at alle målinger er udregnet på samme skalaniveau. Men 500-pointskalaen siger intet om en kommunes faktiske

gennemsnitsscore, eller om et dagtilbud scorer højt eller lavt. Det er der kun gennemsnitsscoren i sig selv, der siger noget om, og den er fremstillet i præsentationen af resultaterne for de enkelte dagtilbud i denne rapport.

Der er visse variationer mellem resultaterne ved T1 i portalen, da dagtilbuddene første gang havde gennemført kortlægningen i 2015, og T1-resultaterne, da de gik ind og sammenlignede T1 og T2. Vi kan nu se, at det blandt andet skyldes, at Kolding Kommune gennemførte T1 i 2016. De udgør 1/3 af børnene, og de deltog ikke i T1 i 2015. Men de er med som beregningsgrundlag for T1, når det præsenteres efter T2, for så er alle med. Således vil kommuner og dagtilbud bemærke, at resultaterne fra T1 har ændret sig noget fra 2015 til 2017 i de fem øvrige kommuner. Endvidere kan lidt forskellige beregningsmetoder i de forskellige statistikprogrammer, der anvendes, bidrage til nogle små forskelle mellem portalen og rapporten. Dette skyldes til dels afrunding af decimaler.

For Kolding Kommune er der kun gået ét år fra T1 til T2, og derfor kan der ikke forventes nogen særlig fremgang i resultaterne.

### **Resultater for børn**

I kortlægningsundersøgelsen udtrykker børn i dagtilbud i Kolding Kommune, at de gennemgående har gode relationer til de voksne, og at de trives godt i dagtilbuddene. Dette er positivt, og kan betragtes som udtryk for kvalitativt gode dagtilbud. Dette er relativt stabilt fra første til anden måling, og det tyder på, at der gøres et godt arbejde blandt de voksne i dagtilbuddene. Indenfor trivsel og relation til de voksne er der desuden en relativ lille variation mellem dagtilbuddene. Det indikerer, at der indenfor dette område er gennemgående god kvalitet i det store flertal af dagtilbud. Dette er et positivt fund, og her adskiller Kolding sig fra de øvrige kommuner, der har større variation. Det vil sige, at børns erfaringer og oplevelser i dagtilbuddene i Kolding ikke er for afhængige af, hvilket dagtilbud de går i.

På børns genkendelse af bogstaver og tal scores der noget lavt i forhold til gennemsnittet af de øvrige kommuner. Resultaterne er relativt stabile for begge kortlægningsundersøgelser. Der er indenfor genkendelse af tal og bogstaver også relativt store forskelle mellem dagtilbuddene. Dette er et vigtigt kompetenceområde for børns udvikling, og det bør analyseres, hvordan dagtilbuddene arbejder med dette område.

### **Resultater for kontaktpædagogernes vurdering af børnene**

Kontaktpædagogerne i dagtilbuddene har vurderet børnenes motoriske, sproglige og sociale færdigheder. På disse vurderingsområder scorer Kolding Kommune gennemgående højt. Børnene bliver vurderet til både at have gode motoriske, sproglige og sociale færdigheder. Alle disse færdighedsområder er vigtige for børns læring og udvikling, og det er positivt for kommunen, at gennemsnittet er højt på disse områder.

Der er imidlertid relativt store forskelle mellem dagtilbuddene indenfor alle tre færdighedsområder. Disse forskelle er så store, at de ikke alene kan forklares af f.eks. forældrenes uddannelsesniveau. Dette indikerer, at variationen mellem

dagtilbuddene her har en sammenhæng med det pædagogiske arbejde, og det bør analyseres grundigt i de enkelte dagtilbud.

Der er også variationer mellem børn i deres sociale, sproglige og motoriske færdigheder. Dette er naturligt, men denne variation er systematisk, og det er især drenge og børn af forældre med lavt uddannelsesniveau, der falder dårligt ud. Det kan derfor se ud til, at nogle børn har behov for en større opmærksomhed indenfor disse læringsområder, end hvad de får i dag.

### **Resultater for forældre**

I forældrenes vurderinger af tilfredshed med og information fra dagtilbuddet scorer Kolding Kommune højt. Forældrene er gennemgående tilfredse og oplever god information. Det er væsentligt, at forældre er tilfredse og trygge ved dagtilbuddene, og derfor bør det analyseres hvilke ting, der opretholder, at forældrene ikke er helt tilfredse med tilbuddet.

Der er nogen variation mellem dagtilbuddene i forældrenes vurderinger, men det kan også forklares af, at antal informanter er lavt i nogle dagtilbud, og så vil enkelt-svar påvirke gennemsnitresultatet en del.

### **Resultater for personalet**

Personalet i dagtilbuddene har svaret på spørgsmål omkring samarbejde og oplevelsen af deres egne kompetencer. Personalets svar viser, at personalet i Kolding Kommune scorer relativt godt på både samarbejde mellem personalet, samarbejdet om børnene og i vurdering af egen kompetence. Der er ingen udvikling fra T1 til T2, men fundene er i sig selv positive. Her er desuden et udviklingspotentiale. Her er også relativt små forskelle imellem dagtilbuddene i personalets svar. Det indikerer, at der gennemgående er gode institutionskulturer i de fleste dagtilbud.

Dette er væsentligt, fordi kulturen i dagtilbuddene har en sammenhæng med hvad der sker i den pædagogiske praksis. Derfor bør personalets samarbejde og kompetencer opretholdes og forstærkes.

### **Resultater for ledelsen**

I Kolding Kommune er der svar fra 103 ledere, og derfor kan resultaterne for ledelse også betragtes som repræsentative. Der scores gennemgående godt på alle tre områder knyttet til ledelse i dagtilbuddene. Indenfor pædagogisk ledelse har der også været en klar fremgang, hvilket er et afgørende ledelsesområde. Ledelse af dagtilbud er vigtig for både personalet, børnene og forældrene, og netop derfor er disse resultater positive for kommunen.

Indenfor dette område er der for få informanter i hvert dagtilbud, til at man kan vurdere forskelle og ligheder mellem dagtilbuddene.

## **En samlet vurdering og konklusion**

Ud fra en samlet vurdering fremstår Kolding Kommune som en gennemgående god kommune, når det gælder kvalitet i dagtilbuddene. Der er en god overensstemmelse i vurderingerne fra alle informantgrupperne. Det vil sige, at både børnene, forældrene, personalet og ledelsen scorer højt i deres vurderinger. Der er

heller ingen signifikant tilbagegang på nogen områder fra den første til den anden kortlægning. Derfor kan vi betragte konklusionen om god kvalitet i dagtilbuddene som gyldig. Resultaterne er ikke tilfældige og kan heller ikke forklares ved at dagtilbuddene er heldige med forældrene og de børn, der går der. Disse resultater har sammenhæng med god pædagogisk praksis.

For Kolding Kommune og dagtilbuddene vil det være afgørende at identificere den praksis, som bidrager til disse resultater. Denne praksis bør opretholdes og forstærkes, og her kan dagtilbuddene også lære af hinanden. I dette arbejde kan pædagogisk analyse være hensigtsmæssig.

Det område, Kolding Kommune scorer noget lavt på, er genkendelse af tal og bogstaver. Her kan arbejdet i dagtilbuddene forstærkes. Dette betyder ikke, at dagtilbuddene skal have præg af skole, men at mulighederne for at lære bogstaver, ord, geometriske figurer og tal i hverdagen bør udnyttes bedre. Børn i dagtilbud har stor motivation og muligheder for at lære, og det bør udnyttes aktivt.

Kolding Kommune kendetegnes også ved, at der er mindre variation mellem dagtilbuddene end i andre kommuner, dette til trods for, at antallet af dagtilbud er stort. Det bør være et mål, at kvaliteten af dagtilbuddene ikke varierer for meget, hvilket hovedsageligt er tilfældet her. Derfor bør der stadig arbejdes aktivt for at opretholde kvaliteten og indenfor nogle områder reducere forskellene mellem dagtilbuddene. Dette kan gøres både ved at forvaltningen er aktiv og ved at dagtilbuddene indgår i netværk og lærer af hinanden. Dette vil være særligt vigtigt for lederne i dagtilbuddene.



